

**TŰZVÉDELMI SZABÁLYZAT**  
**SZOLNOKI SZAKKÉPZÉSI CENTRUM**  
**RÓZSA IMRE TECHNIKUM**

A kiadás dátuma	2022. 09. 01.	
<b>KÉSZÍTETTE</b>	<b>JÓVÁHAGYTA ÉS ELRENDELTE</b>	
 <b>Tisza Park Kft</b> 5435 Marifő Gesztenye sor 1. adósz.: 11504845-2-10	 <b>Hicsó György</b>	 <b>Kalmár Andrea</b>
<b>Tóth József</b>		
<b>tűzvédelmi főmunkatárs</b> (TV biz.sz.: PTf 000590, 146/2004. PT PMMF, Műszaki szakoktató, Tűzvédelmi szakirány (2004. 06. 20.))	kancellár	főigazgató
<b>Tisza Park Kft</b>	<b>Szolnoki Szakképzési Centrum</b>	



## TARTALOMJEGYZÉK

		oldalszám
I.	Munkáltatói tűzvédelmi szabályozás	2.
II.	Alapfogalmak	3.
III.	Tűzvédelmi feladatokat is ellátó személyek és feladataik	6.
IV.	Részletes szabályozás	8.
IV. 1.	A létesítményre vonatkozó tűzvédelmi szabályok	8.
IV. 2.	A tevékenységre vonatkozó tűzvédelmi használati szabályok és előírások	12.
IV. 3.	A tűzvédelmi berendezések használatára vonatkozó szabályozás	17.
IV. 4.	Az alkalmoszerű tűzveszélyes tevékenység szabályozása	23.
IV. 5.	A tűzvédelmi oktatás és képzés rendjének szabályozása	24.
IV. 6.	A munkavállalók – tűz esetére vonatkozó – feladatainak szabályozása	26.
IV. 7.	A tűzriadó terv	27.
IV. 8.	A tűzvédelmi bírság	28.
V.	Mellékletek	29.

## I. MUNKÁLTATÓI TŰZVÉDELMI SZABÁLYOZÁS

A tűz elleni védekezésről, a műszaki mentésről és a tűzoltóságról szóló 1996. évi XXXI. törvény és végrehajtási rendeletei<sup>1</sup> alapján a

**Szolnoki SZC Rózsa Imre Technikum**

jelen Tűzvédelmi szabályzatában rögzíti a munkáltatóra és munkavállalókra vonatkozó, a tüzek megelőzését valamint a tűzesetek során elvárt intézkedést, közreműködést szolgáló eljárásokat, feladatokat.

A szabályozás célja, hogy betartásával biztosított legyen

- az élet és vagyon biztonságot veszélyeztető tüzek megelőzése
- a tűzesetknél, a műszaki mentéseknél való segítségnyújtás
- a tűz elleni védekezésben résztvevők jogainak, kötelezettségeinek, valamint a védekezés szervezeti, irányítási rendjének, személyi, tárgyi és anyagi feltételei.

A Tűzvédelmi szabályzat

- személyi hatálya kiterjed: Az intézmény minden munka-vállalójára, szerződéses és egyéb jogviszony alapján, az intézmény érdekkörében az ingatlanban tartózkodókra, vagy az intézmény érdekében munkát végzőkre. Betartása és betartatása mindenki számára kötelező érvényű.
- tárgyi hatálya kiterjed: Az Intézménynél végzett tevékenységek összességére, a tulajdonában és birtokában lévő munkaeszközökre.
- területi hatálya kiterjed: Az intézmény tagintézményére:  
Újszász, Dózsa György út 23.  
Hasznos területe: 5097,83 m<sup>2</sup>  
Kockázati osztálya: AK (Alacsony kockázati osztály)
- Rendelkezés  
Az intézmény tűzvédelmi megbízottra vonatkozó feladatait polgárjogi szerződés alapján a Tisza Park Kft látja el.  
Az intézmény tűzvédelmi koordinátorra vonatkozó feladatait munkajogi szerződés alapján a műszaki vezető látja el.
- időbeli hatálya: kiadásától visszavonásig. Ezzel egyidejűleg a 2020. 02. 02. én kiadott tűzvédelmi szabályzat hatályát veszti.

Újszász, 2022. 09. 01.

Kovács Nándor Józsefné  
igazgató

<sup>1</sup> 30/1996. (XII. 6.) BM rendelet

## II. ALAPFOGALMAK

Ezen szabályzat alkalmazásában:

<b>TŰZVÉDELMI MEGBÍZOTT</b>	Jogszabályban meghatározott munkáltatói feladatok teljesítése érdekében - munkaviszonyban, vagy polgárjogi szerződés alapján (külső szolgáltatás útján) - foglalkoztatott, megfelelő képesítéssel rendelkező személy (tűzvédelmi szakember).
<b>TŰZVÉDELMI KOORDINÁTOR</b>	A munkáltató által kijelölt - a tűzvédelmi feladatok ellátásában közreműködő - a tűzvédelmi megbízott munkáját segítő, vele kapcsolatot tartó munkavállaló.
<b>ALAPRENDELTTETÉS</b>	<p>A kockázati egységek rendeltetés szerinti elkülönítéséhez és az ettől függő tűzvédelmi követelmények megállapításához szükséges, a kockázati egység, valamint a kockázati egységen belül önálló rendeltetési egységek jellemző, elsődleges használati célját kifejező besorolás, amely lehet</p> <p>a) ipari-mezőgazdasági alaprendeltetés: ipari, mezőgazdasági rendeltetésű önálló rendeltetési egységet tartalmazó kockázati egység alaprendeltetése,</p> <p>b) közösségi alaprendeltetés: közösségi rendeltetésű önálló rendeltetési egységet tartalmazó kockázati egység alaprendeltetése,</p> <p>c) lakó alaprendeltetés: lakást, szálláshelynek nem minősülő üdülőegységet és ehhez tartozó rendeltetésű helyiségeket tartalmazó kockázati egység alaprendeltetése,</p> <p>d) tárolási alaprendeltetés: tárolási rendeltetésű önálló rendeltetési egységet tartalmazó kockázati egység alaprendeltetése,</p> <p>e) vegyes alaprendeltetés: eltérő alaprendeltetésű önálló rendeltetési egységeket tartalmazó kockázati egység alaprendeltetése.</p>
<b>ALAPTERÜLET</b>	A gépek és a berendezések esetében, ezek függőleges vetülete által meghatározott terület. Szabadtéri tárolóknál a raktározásra kijelölt térrész oldalhatárain belüli terület. Helyiség vagy építményszerkezettel részben vagy egészben közrefogott tér esetében a nettó alapterület, fedett átrium esetében az egybefüggő légtér legnagyobb alapterületű függőleges vetülete.
<b>ÁTMENETI VÉDETT TÉR</b>	Helyiség, helyiségcsoport vagy tér, amely kialakításával tűz esetén az oda menekülő vagy menekített személyek biztonságát átmenetileg, a mentés vagy a további menekülés végrehajtásáig biztosítja,
<b>BEÉPÍTETT TŰZJELZŐ BERENDEZÉS</b>	Az építményben vagy szabadtéren elhelyezett, helyhez kötött, a tűz kifejlődésének korai szakaszában észlelést, jelzést és megfelelő tűzvédelmi intézkedést önműködően végző olyan berendezés, amely rendelkezik a tűzvédelmi hatóság használatbavételi engedélyével,
<b>BIZTONSÁGOS TÉR</b>	Az építményen kívüli külső tér, ahol a tűz és kísérőjelenségei a menekülő személyeket már nem veszélyeztetik, és ahonnan a menekülő személyek az építménybe való visszatérés nélkül közterületre juthatnak,
<b>BIZTONSÁGI JEL</b>	Meghatározott mértani forma, szín és képjel (piktogram) kombinációjával létrehozott, rögzített elhelyezésű jel, amely a menekülést segíti, veszélyre figyelmeztet, tevékenységet, magatartást tilt, valamint a tűzjelzéshez és oltáshoz szükséges berendezések, eszközök helyét jelöli,
<b>ÉPÍTMÉNY</b>	Olyan ideiglenes vagy végleges műszaki alkotás, amely általában a talajjal való egybeépítés (alapozás) révén, vagy a talaj természetes állapotának, természetes geológiai alakulatának megváltoztatása révén jöhet létre (válhat

	ingatlan). A talajtól elválasztva eredeti rendeltetésének megfelelő használatra alkalmatlanná válik.
<b>ÉPÜLET</b>	Olyan szerkezetileg önálló építmény, amely a környező külső tértől épületszerkezetekkel részben vagy egészben elválasztott teret alkot, és ezzel az állandó, időszakos vagy idényjellegű tartózkodás, használat feltételeit biztosítja.
<b>HATÉKONY SZELLŐZTETÉS</b>	Ahol az adott térben a szellőzés, szellőztetés biztosítja, hogy üzemi körülmények között az éghető gázok, gőzök koncentrációja a kibocsátási hely közvetlen környezetének kivételével ne érje el az alsó robbanási határérték 20%-át,
<b>HELYISÉG</b>	Minden irányból épületszerkezetekkel körülhatárolt, önálló légtér.
<b>KÖZÖSSÉGI RENDELTETÉS</b>	lakónak, iparinak, mezőgazdaságinak, tárolásnak nem minősülő rendeltetés
<b>LÉTESÍTMÉNY</b>	az egy telken álló építmények és szabadterek összessége,
<b>KOCKÁZATI EGYSÉG</b>	Az építmény vagy annak tűzterjedésgátlás szempontjából körülhatárolt része, amelyen belül a kockázati osztályt meghatározó körülményeket a tervezés során azonos mértékben és módon veszik figyelembe.
<b>FELÜLVIZSGÁLAT</b>	a jogosult személy által végzett mindazon intézkedések, tevékenységek összessége, amelyek célja az érintett műszaki megoldás működőképességéről, hatékonyságáról, az üzemeltetői ellenőrzés, karbantartás, javítás megtörténtéről való meggyőződés, valamint ezek írásban történő dokumentálása
<b>JOGOSULT SZEMÉLY</b>	az üzemeltető által megbízott vagy az üzemeltető által kijelölt, a szükséges szakképesítéssel, ismeretekkel, eszközökkel, tapasztalattal, jogosultsággal rendelkező személy, aki végrehajtja az időszakos felülvizsgálatot, a karbantartást, elvégzi a javítást,
<b>MENEKÜLÉSI ÚTVONAL</b>	A menekülő személyek által igénybe vett közlekedési útvonal, amely kialakításával tűz esetén a kiürítés második szakaszában – tömegtartózkodásra szolgáló helyiség esetén a helyiség kiürítésére szolgáló nyílászárót követő útvonalon – biztosítja a menekülő személyek biztonságát a meneküléshez szükséges időtartamig
<b>MÉRTÉKADÓ KOCKÁZATI OSZTÁLY</b>	Az építmény, az önálló épületrész egészére vonatkozó besorolás, amely megegyezik a kockázati egységek kockázati osztályai közül a legszigorúbbal.
<b>MÉRTÉKADÓ TŰZSZAKASZ</b>	a létesítmény legnagyobb oltóvízigényű tűzszakasza.
<b>MŰSZAKI MENTÉS</b>	Természeti csapás, baleset, káreset, rendellenes technológiai folyamat, műszaki meghibásodás, veszélyes anyag szabadba jutása vagy egyéb cselekmény által előidézett veszélyhelyzet során az emberélet, a testi épség és anyagi javak védelme érdekében a tűzoltóság részéről – a rendelkezésre álló, ill. az általa igénybe vett eszközökkel – végzett elsődleges beavatkozási tevékenység.
<b>ROBBANÁSVESZÉLYES ÁLLAPOT</b>	Fokozottan tűz- vagy robbanásveszélyes osztályba tartozó anyag vagy keverék olyan mennyiségben való jelenléte, valamint előfordulási módja, állapota, mely esetén az égés, robbanás feltételei közül legalább még az oxigénkoncentráció vagy a gyújtási energia adott,
<b>SZABADTÉR</b>	Helyiségnek nem minősülő térség, ahol termelést, raktározást, vagy ezekhez kapcsolódó tevékenységet végeznek.
<b>TALAJSZINT ALATTI HELYSÉG</b>	Az a helyiség, melynek a padlófelülete a terepcsatlakozási vonal alatt helyezkedik el.

<b>TŰZ (TŰZESET)</b>	Az az égési folyamat, amely veszélyt jelent az életre, a testi épségre vagy az anyagi javakra, illetve azokban károsodást okoz.
<b>TŰZ ELLENI VÉDEKEZÉS (TOVÁBBIAKBAN: TŰZVÉDELEM)</b>	A tűzesetek megelőzése, a tűzoltási feladatok ellátása, a tűzvizsgálat, valamint ezek feltételeinek biztosítása.
<b>TŰZMEGELŐZÉS</b>	A tüzek keletkezésének megelőzésére, továbbterjedésének megakadályozására, illetőleg a tűzoltás alapvető feltételeinek biztosítására vonatkozó, a létesítés és a használat során megtartandó tűzvédelmi jogszabályok, szabványok, hatósági előírások rendszere és az azok érvényesítésére irányuló tevékenység.
<b>TŰZOLTÁSI FELADAT</b>	A veszélyeztetett személyek mentése, a tűz terjedésének megakadályozása, az anyagi javak védelme, a tűz eloltása és a szükséges biztonsági intézkedések megtétele, továbbá a tűz közvetlen veszélyének elhárítása.
<b>TŰZOLTÓ TECHNIKAI ESZKÖZ, FELSZERELÉS</b>	Az épületekben, építményekben telepített, a tűz észlelésére, jelzésére, oltására, a beavatkozás könnyítésére, és a tűzkár csökkentésére, a tűz megakadályozására alkalmazott berendezés, illetve a tűzoltóság által a tűzoltáshoz, műszaki mentéshez használatos felszerelés.
<b>TŰZTÁVOLSÁG</b>	a külön tűzszakaszba tartozó szomszédos építmények, szomszédos szabadtéri tárolási egységek, szomszédos építmény és szabadtéri tárolási egység között megengedett legkisebb, vízszintesen mért távolság.
<b>TŰZVÉDELMI ÜZEMELTETÉSI NAPLÓ</b>	Tűzvédelmi műszaki megoldások ellenőrzésének, felülvizsgálatának, karbantartásának igazolására szolgáló dokumentum.
<b>TŰZVESZÉLYESSÉGI OSZTÁLY</b>	Az anyagra, keverékre vonatkozó besorolás, amely az anyag, keverék fizikai, kémiai tulajdonságát alapul véve, tűzvédelmi szempontból a viselkedését, veszélyességét jellemzi,
<b>TŰZVESZÉLYES TEVÉKENYSÉG</b>	az a tevékenység, amely a környezetében lévő éghető anyag gyulladási hőmérsékletét, lobbanáspontját meghaladó hőmérséklettel vagy nyílt lánggal, továbbá gyújtóforrásként számításba vehető izzással, parázslással, szikrázással jár.
<b>TŰZSZAKASZ</b>	az épület, a speciális építmény, a szabadtéri tárolóterület meghatározott része, amelyet a szomszédos építmény- és térrésztől tűzterjedés ellen védetten alakítanak ki.
<b>ÜZEMELTETŐ</b>	a létesítmény, épület vagy épületrész üzemeltetését ellátó, az üzemeltetés során a tűz elleni védekezésről, a műszaki mentésről és a tűzoltóságról szóló 1996. évi XXXI. törvény 18. §-ában meghatározott követelmények biztosításáért felelős személy vagy szervezet.
<b>VESZÉLYESSÉGI ÖVEZET</b>	A helyiségben vagy a szabadtéren lévő anyagnak, gépnek, berendezésnek tűzvédelmi szempontból önállóan értékelendő környezete, térrésze.

## III. 1. TŰZVÉDELMI FELADATOKAT IS ELLÁTÓ SZEMÉLYEK ÉS FELADATAIK

**1. Kancellár feladatai és hatásköre**

- A Szolnoki Szakképzési Centrum tűzvédelmi feladatait szabályozó Tűzvédelmi szabályzatot köteles kiadni
- Intézkedik a Tűzriadó Terv elkészítésére
- Megfelelő szervezettel, tűzvédelmi szakképesítéssel rendelkező személlyel, illetve szolgáltatás igénybevételével gondoskodik a tűzvédelem biztosításáról.
- Gondoskodik arról, hogy a tűzvédelmi követelmények érvényre juttatásához, továbbá a tűzvédelmi eszközök, felszerelések stb. beszerzéséhez, javításához stb. szükséges pénzügyi fedezet biztosítva legyen.
- A tűzvédelmi helyzetre kiható olyan tevékenységet, amely a kockázati osztály megváltoztatását teszi szükségessé, vagy a raktározás, termelés kapacitásának 15%-kal történő növelését eredményezi, a tevékenység megkezdése előtt legalább tizenöt nappal a kezdeményező a tűzvédelmi hatóságnál köteles bejelenteni (Jász-Nagykun-Szolnok Megyei Katasztrófavédelmi Igazgatóság, Szolnoki Katasztrófavédelmi Kirendeltség, 5000 Szolnok József Attila út 14. tel.: 06 56/421-100).
- Azt a munkavállalót, aki figyelmeztetés ellenére sem tartja meg a tűzvédelmi előírásokat, a munkavégzéstől köteles eltiltani és fegyelmi felelősségre vonást kezdeményezni.

**2. Igazgató feladatai és hatásköre**

- Ellenőrzi a tűzvédelmi szabályzatban foglaltak betartását
- Gondoskodik arról, hogy az intézmény valamennyi munkavállalója munkába álláskor, továbbá szükség szerint, de legalább évente egy alkalommal a munkakörének megfelelő oktatásban részesüljön.
- Biztosítja, hogy az intézmény területén a tűzoltóságok helyismereti és tűzoltási gyakorlatokat tarthassanak.
- Részt vesz a tűzvédelmi hatóság által tartott tűzvédelmi ellenőrzésen
- Folyamatos kapcsolattartás a műszaki vezetővel és szükség szerint a tűzvédelmi megbízottal.
- Azt a munkavállalót, aki figyelmeztetés ellenére sem tartja meg a tűzvédelmi előírásokat, a munkavégzéstől köteles eltiltani és fegyelmi felelősségre vonást kezdeményezni.
- A közvetlen tűz- és robbanásveszély esetén köteles a munkát leállítani mindaddig, amíg a veszélyt el nem hártották!

**3. Műszaki vezető feladatai és hatásköre**

- Ellenőrzi a tűzvédelmi szabályzatban foglaltak betartását
- Elvégezteti a gondnokok által jelentett tűzvédelmi hiányosságok javítását, a tűzvédelmi felszerelések (tűzjelzők, tűzoltó készülékek, külső és belső tűzcsapok) felülvizsgálatát és karbantartását
- Figyelemmel kíséri a felügyelete alá tartozó intézmény elektromos, villámvédelmi, gáztüzelésű berendezések, kémények stb. időszakos felülvizsgálatának szükségességét. A felülvizsgálat során feltárt hiányosságok javításáról intézkedik.
- Figyelemmel kíséri a felügyelete alá tartozó intézmény tűzvédelmi felszereléseinek felülvizsgálatát és karbantartását, a felülvizsgálatok szükségességét.
- Részt vesz a tűzvédelmi hatóság által tartott tűzvédelmi ellenőrzésen
- Folyamatos kapcsolattartás a tűzvédelmi megbízottal.
- Azt a munkavállalót, aki figyelmeztetés ellenére sem tartja meg a tűzvédelmi előírásokat, a munkavégzéstől köteles eltiltani és fegyelmi felelősségre vonást kezdeményezni.



- A közvetlen tűz- és robbanásveszély esetén köteles a munkát leállítani mindaddig, amíg a veszélyt el nem hártották!

#### **4. Tűzvédelmi megbízott feladatai és hatásköre**

- Elkészíti a Tűzvédelmi szabályzatot, ha szükséges a módosításokat elvégzi
- A dolgozók munkába állás előtti és éves ismétlődő tűzvédelmi oktatásának megtartása, dokumentálása – előzetes egyeztetés alapján.
- Tűzvédelmi szaktevékenységi feladatok ellátása (pl.: tájékoztatás jogszabályi változásról)
- Részt vesz a tűzvédelmi hatóság által tartott tűzvédelmi ellenőrzésen
- Feltárt hiányosságok esetén intézkedik az igazgató által meghatározottak szerint
- Szakirányú szakmai bejárások végzése, feljegyzések készítése
- A közvetlen tűz- és robbanásveszély esetén köteles a munkát leállítani mindaddig, amíg a veszélyt el nem hártották!

#### **5. Gondnok feladatai és hatásköre**

- Ellenőrzi a tűzvédelmi szabályzatban foglaltak betartását
- A tűzvédelmi üzemeltetési naplót folyamatosan vezeti és naprakészen tartja.
- Részt vesz a tűzvédelmi hatóság által tartott tűzvédelmi ellenőrzésen
- Figyelemmel kíséri a gondnoksága alatt álló intézmény elektromos, villámvédelmi, gáztüzelésű berendezések, kémények stb. időszakos felülvizsgálatának szükségességét. A felülvizsgálat során feltárt hiányosságokat a műszaki vezetőnek jelenti.
- Figyelemmel kíséri a gondnoksága alatt álló intézmény tűzvédelmi felszereléseinek felülvizsgálatát és karbantartását, a felülvizsgálatok szükségességét amúszaki vezetőnek jelenti.
- Folyamatos kapcsolattartás a műszaki vezetővel és szükség szerint a tűzvédelmi megbízottal.
- Azt a munkavállalót, aki figyelmeztetés ellenére sem tartja meg a tűzvédelmi előírásokat, a munkavégzéstől köteles eltiltani és fegyelmi felelősségre vonást kezdeményezni.
- A közvetlen tűz- és robbanásveszély esetén köteles a munkát leállítani mindaddig, amíg a veszélyt el nem hártották!

#### **6. Munkavállaló feladatai és hatásköre**

- Köteles a tűzvédelmi oktatáson részt venni
- Munkaterületére vonatkozó tűzvédelmi előírásokat megismerni és betartani
- A tűzjelzés módjait megismerni, a tűzvédelmi eszközök kezelését megtanulni
- Köteles a tűzvédelemmel kapcsolatos rendellenességet közvetlen a munkahelyi vezetőjének azonnal jelenteni
- Munkahelyén a munka befejeztével az előírt rendet biztosítani
- Tűz esetén közreműködni a személyek, anyagi javak mentésében
- A tűzoltásban, mentésben életkortól, egészségi, fizikai állapotuk alapján elvárható személyes részvétellel, adatok közlésével kötelesek közreműködni

## IV. RÉSZLETES SZABÁLYOZÁS

### IV. 1. A LÉTESÍTMÉNYRE VONATKOZÓ TŰZVÉDELMI SZABÁLYOK

#### A SZABÁLYOZÁS CÉLJA:

A létesítmények, építmények, valamint a technológiai rendszerek megvalósításával, fejlesztésével összhangban gondoskodni kell a - jogszabályokban és kötelezően alkalmazandó szabványokban meghatározott - tűzvédelmi követelmények megtartásáról.

#### AZ ELJÁRÁS LEÍRÁSA:

#### IV. 1. 1. Tüzelő- és fűtőberendezések

Az építményben, helyiségben csak olyan fűtési rendszer létesíthető, amely rendeltetészerű működése során nem okoz tüzet vagy robbanást.

Az épület fűtését normál körülmények között hőszivattyús rendszer biztosítja. A gázkazánokat csak tartalék fűtésre vagy esetleges rásegítésre használják.

fokozottan tűz- vagy robbanásveszélyes folyadékkal vagy fokozottan tűz- vagy robbanásveszélyes és mérsékelten tűzveszélyes osztályba tartozó gázzal üzemeltetett tüzelő- vagy fűtőberendezés, készülék működtetése alatt, meghatározott kezelési osztálynak megfelelő felügyeletről kell gondoskodni.

Az üzemeltető, illetve a berendezés kezelésével megbízott köteles a használati (kezelési) utasításban foglaltakat megtartani, a berendezést annak megfelelően üzemeltetni.

Gázüzemű fűtőberendezést csak olyan kéményhez szabad csatlakoztatni, amely arra megfelelő minősítéssel rendelkezik.

A kémény használaton kívüli bekötő és tisztító nyílását nem éghető (A1 tűzvédelmi osztályú) anyaggal hézagmentesen lezárva kell tartani.

A tüzelő- és a fűtőberendezés, az égéstermék-elvezető, valamint a környezetében levő éghető anyag között olyan távolságot kell megtartani, vagy olyan hőszigetelést kell alkalmazni, hogy az éghető anyag felületén mért hőmérséklet a legnagyobb hőterheléssel való üzemeltetés mellett se jelenthessen az éghető anyagra gyújtási veszélyt.

Felelős: igazgató

#### IV. 1. 2. Csatornahálózat

Fokozottan tűz- vagy robbanásveszélyes és mérsékelten tűzveszélyes osztályba tartozó gázt, gózt vagy fokozottan tűz- vagy robbanásveszélyes osztályba tartozó folyadékot, az ilyen anyagot oldott állapotban tartalmazó szennyvizet, valamint vízzel vegyi reakcióba lépő, fokozottan tűz- vagy robbanásveszélyes, vagy mérsékelten tűzveszélyes osztályba tartozó gázt fejlesztő anyagot a közcsatornába vagy a szikkasztóba bevezetni tilos.

Felelős: munkavállalók

#### IV. 1. 3. Villamos berendezés

A létesítmény, építmény villamos berendezéseit nemzeti szabványok szerint kell használni és felülvizsgálni.

A csoportosan elhelyezett villamos kapcsolók és biztosítékok rendeltetését, továbbá e kapcsolók ki- és bekapcsolt helyzetét meg kell jelölni.

A villamos berendezés használatbavételét követően, a berendezés üzemeltetője, ha jogszabály másként nem rendelkezik:

a) 300 kilogrammnál vagy 300 liternél nagyobb mennyiségű fokozottan tűz- vagy robbanásveszélyes osztályba tartozó anyag gyártására, feldolgozására, tárolására, felhasználására szolgáló helyiség vagy szabadterület esetén legalább 3 évenként,

b) egyéb esetben legalább 6 évenként

a villamos berendezés tűzvédelmi felülvizsgálatát elvégezteti, és a tapasztalt hiányosságokat a minősítő iratban meghatározott határidőig megszünteteti, melynek tényét hitelt érdemlő módon igazolni kell.

A tűzvédelmi felülvizsgálat szempontjából a naptári napot kell figyelembe venni.

A villamos berendezések tűzvédelmi felülvizsgálata, a berendezés minősítése a létesítéskor érvényes vonatkozó műszaki követelmény szerint történik.

A felülvizsgálat része a villamos berendezés környezetének értékelése és a hely robbanásveszélyes zónabesorolásának tisztázása.

A felülvizsgálat kiterjed azokra a hordozható berendezésekre is, amelyeket az üzemeltető nyilatkozata szerint a technológiából adódóan rendszeresen használnak.

A villamos berendezések szerelését, javítását, karbantartását csak villamos szakember végezheti.

Felelős: műszaki vezető, gondnok

Dokumentum: „Kisfeszültségű erősáramú villamos berendezések időszakos felülvizsgálatát minősítő irat”

#### IV. 1. 4.

**Villámhárító berendezés** (Nem norma szerinti meglévő villámvédelmi berendezés időszakos felülvizsgálata)

A villámhárító berendezésnek a villámcsapás felfogására, a villámáram levezetésére és a földben való szétosztására szolgáló része, amely felfogóból, levezetőkből és földelésből áll.

A nem norma szerinti meglévő villámvédelmi berendezés időszakos felülvizsgálatát a létesítéskor érvényben lévő vonatkozó műszaki követelménynek megfelelően kell végezni.

A nem norma szerinti meglévő villámvédelmi berendezést, ha jogszabály másként nem rendelkezik tűzvédelmi szempontból:

a) 300 kg vagy 300 l mennyiségénél több fokozottan tűz- vagy robbanásveszélyes osztályba tartozó anyag gyártására, feldolgozására, tárolására szolgáló helyiséget tartalmazó, ipari vagy tárolási alaprendeltetésű építmény vagy szabadterület esetén legalább 3 évenként,

b) egyéb esetben legalább 6 évenként,

c) a villámhárító berendezés, vagy a védett épület vagy építmény minden olyan bővítése, átalakítása, javítása vagy környezetének megváltozása után, ami a villámvédelem hatásosságát módosíthatja, és

d) sérülés, erős korrózió, villámcsapás valamint minden olyan jelenség észlelése után, amely károsan befolyásolhatja a villámvédelem hatásosságát, felül kell vizsgálatni és a tapasztalt hiányosságokat a minősítő iratban meghatározott határidőig meg kell szüntetni, melynek tényét hitelt érdemlő módon igazolni kell.

A nem norma szerinti villámvédelmi berendezéseknél az ellenőrzés, felülvizsgálat vezetésére és abban érdemi munka folytatására csak olyan személy jogosult, aki a

jogszabályban meghatározott „villámvédelem felülvizsgálója” szakképesítéssel rendelkezik.

A villámvédelmi felülvizsgálat szempontjából a naptári napot kell figyelembe venni.

Felelős: műszaki vezető, gondnok

Dokumentum: „Villámvédelmi berendezés időszakos felülvizsgálatát minősítő irat”

#### IV. 1. 5. Napelemes rendszer

Az épület tetején napelemes rendszer került kiépítésre. A tűzvédelmi főkapcsoló lekapcsolásával a napelemes rendszer DC oldali lekapcsolása is megtörténik. A napelem panelektől az inverterig tartó vezeték szakasz (AC) oldal áramtalanítás esetén is feszültség alatt marad.

#### IV. 1. 6. Tűzgátló ajtók

A tűzgátló és füstgátló ajtók önműködő csukódását havonta ellenőrizni kell. Az üzemeltetői ellenőrzést, az időszakos felülvizsgálatot, a karbantartást és a javítást el kell végezni és annak eredményét írásban papír alapon vagy elektronikusan írásban kell dokumentálni.

A tűzszakaszhatáron lévő tűzgátló nyílászárókat, valamint füstgátló nyílászárókat olyan felirattal vagy jelzéssel kell ellátni, amely a nyílászáró önműködő csukódásának biztosítására hívja fel a figyelmet. A felirat vagy jelzés tartós, jól észlelhető és olvasható kivitelű legyen.

Ahol jogszabály önműködő csukószerkezet alkalmazását írja elő, ott az ajtót csukva kell tartani. Ha ez üzemeltetési okokból nem lehetséges, vagy a robbanásveszélyes osztályba tartozó anyag robbanásveszélyes állapotban fordul elő, akkor a nyitva tartás ideje alatt állandó helyszíni felügyeletről kell gondoskodni, vagy biztosítani kell, hogy az ajtó tűzjelző jelére csukódjon.

Felelős: gondnok

Dokumentum: Tűzvédelmi üzemeltetési napló (8. sz. melléklet)

#### IV. 1. 7. Oltóvíz biztosítása

Az oltóvizet közterületi tűzcsapok és egy 210 m<sup>3</sup>-es tűzivíztároló biztosítja.

Az oltóvizet épületen belül fali tűzcsapok biztosítják.

A tűzoltó vízforrások, fali tűzcsapok akadálytalan megközelíthetőségét biztosítani kell.

#### IV. 1. 8. Tűzoltási út, terület és egyéb utak

A menekülési útvonalak átbecsátóképesége nem szűkíthető le a menekülést biztosító szélesség alá.

A létesítmény közlekedési, tűzoltási felvonulási útvonalait, területeit, valamint oltóanyag-szerzési helyekhez vezető útjait állandóan szabadon és olyan állapotban

kell tartani, amely az időjárás viszonyoktól függetlenül alkalmas a tűzoltó gépjárművek közlekedésére és működtetésére.

A személyek tartózkodására, közlekedésére szolgáló és üzemelés alatt álló helyiségek kiürítésre szolgáló ajtóit lezárni, üzemszerűen zárva tartani akkor lehet, ha az ajtó vészeseti nyithatóságát biztosítják. Abban az esetben, ha a rendeltetés, a tevékenység jellege a belső nyithatóságot kizárja, az ajtó külső nyithatóságát a tűzvédelmi hatóság által meghatározott módon biztosítani kell.

Az épületek menekülési útvonalain fokozottan tűz- vagy robbanásveszélyes és mérsékelten tűzveszélyes osztályba tartozó anyagok nem helyezhetőek el, nem tárolhatóak. Ez alól kivételt képeznek a beépített építési termékek és biztonsági jelek, valamint azok az installációk, dekorációk, szőnyegek, falikárpitok és egyéb, nem tárolásra szolgáló, valamint a helyiség rendeltetésével összefüggő tárgyak, amelyek az elhelyezéssel érintett fal vagy a padló felületének szintenként legfeljebb 15%-át fedik le.

A menekülésre számításba vett közlekedőkben, nem füstmentes lépcsőházakban és a pinceszinti helyiségekben elhelyezett installációk, dekorációk, anyagok a hő- és füstelvezetés hatékonyságát nem ronthatják.

Felelős: gondnok, munkavállalók

## IV. 2. A TEVÉKENYSÉGRE VONATKOZÓ TŰZVÉDELMI HASZNÁLATI SZABÁLYOK ÉS ELŐÍRÁSOK

### A SZABÁLYOZÁS CÉLJA:

A munkavégzés illetve ahhoz szorosan kapcsolódó egyéb tevékenység során fokozottan ügyelni kell a tűzmelegelőzést szolgáló intézkedések betartására, betartatására. A szabályzás a legmínimálisabb követelményektől (lásd dohányzás, szellőztetés) a legspeciálisabb előírásokig (éghető anyagok tárolása, ellenőrzés) tartalmazza a munkavállalók által betartandó elvárásokat.

### AZ ELJÁRÁS LEÍRÁSA:

#### IV. 2. 1. Használati szabályok

Az üzemeltetőnek, tulajdonosnak, bérlőnek a használat, a tevékenység végzése során gondoskodnia kell arról, hogy

- a) az építmény, építményrész létesítésekor hatályos előírások által elvárt biztonsági szintet a használat és az átalakítások, változtatások során fenntartsa,
- b) a használati tűzvédelmi előírásokat betartsa,
- c) tevékenységével tüzet, robbanást, robbanásveszélyt ne okozzon,
- d) folyamatosan biztosítsa a tűz észlelésének, jelzésének, oltásának, a kiürítésnek, a tűzvédelmi berendezések, eszközök, felszerelések, tűzoltó-technikai eszközök működésének, hozzáférhetőségének, észlelhetőségének jogszabály vagy hatóság által előírt feltételeit,
- e) a tűzvédelmi célú dokumentumokat naprakész állapotban, hozzáférhető helyen tartsa,
- f) a tűzvédelmi célú jelölések észlelhetőségét, egyértelműségét fenntartsa.

(2) Az építményt, építményrészt, a szabadteret csak a vonatkozó tűzvédelmi követelményeknek megfelelően szabad használni.

A használatot, a tárolást, valamint az egyéb tevékenységet (a továbbiakban együtt: tevékenység) csak a tűzvédelmi követelményeknek megfelelő szabadterén, helyiségben, tűzszakaszban, rendeltetési egységben, építményben szabad folytatni.

A helyiségben, építményben és szabadterén csak az ott folytatott folyamatos tevékenységhez szükséges anyag és eszköz tartható.

Tűztávolságon belül tárolási tevékenység nem végezhető, kivéve, ha a tárolt anyag mennyisége, minősége, elhelyezése nem növeli a tűz áttérjedésének veszélyét. Ezen területet a hulladékoktól, száraz aljnövényzettől mentesen kell tartani.

A helyiségből, a szabadteréből, a gépről, a berendezésről, az eszközeiről, a készülékeiről a tevékenység során keletkezett fokozottan tűz- vagy robbanásveszélyes és mérsékelten tűzveszélyes osztályba tartozó anyagot, hulladékot folyamatosan, de legalább műszakonként, valamint a tevékenység befejezése után el kell távolítani.

Fokozottan tűz- vagy robbanásveszélyes, mérsékelten tűzveszélyes osztályba tartozó folyadékkal, zsírral szennyezett hulladékot jól záró fedővel ellátott, nem tűzveszélyes anyagú edényben kell gyűjteni, majd erre a célra kijelölt helyen kell tárolni.

fokozottan tűz- vagy robbanásveszélyes és mérsékelten tűzveszélyes folyadékot, robbanásveszélyes és tűzveszélyes osztályba tartozó és égést tápláló gázt szállító csőrendszerrel és tárolóedénnyel, továbbá minden gépnél, berendezésnél és készüléknél az I-II. tűzveszélyességi fokozatú folyadék csepegését, elfolyását vagy a gáz szivárgását meg kell akadályozni. A szétfolyt, kiszivárgott anyagot haladéktalanul fel kell itatni, a helyiséget ki kell szellőztetni, és a felitatott anyagot erre a célra kijelölt helyen kell tárolni.

A fokozottan tűz- vagy robbanásveszélyes osztályba tartozó folyadékot

alkalomszerűen csak szabadban vagy hatékonyan szellőztetett helyiségben szabad használni, ahol egyidejűleg gyújtóforrás nincs.

Olajos, zsíros munkaruha, védőruha – ruhatár-rendszerű öltöző kivételével – csak fémszekrényben helyezhető el.

A munkahelyeken a tevékenység közben és annak befejezése után a munkát végzőnek ellenőrizni kell a tűzvédelmi használati szabályok megtartását, és a szabálytalanságokat meg kell szüntetni.

Az építményben, helyiségben és szabadtéren a villamos berendezés kapcsolójának, a közmű nyitó- és zárószervezetének, a tűzjelző kézi jelzésadójának, továbbá a tűzoltó vízforrások, fali tűzcsapok, tűzoltó készülékek, tűzoltó technikai termékek, felszerelések, berendezések hozzáférhetőségét, akadálytalan megközelíthetőségét állandóan biztosítani kell, azokat eltorlaszolni még átmenetileg sem szabad.

A helyiség - szükség szerint az építmény, létesítmény - bejáratánál és a helyiségben jól látható helyen a fokozottan tűz- vagy robbanásveszélyre, valamint a vonatkozó előírásokra figyelmeztető és tiltó rendelkezéseket tartalmazó biztonsági jelet kell elhelyezni.”

A közmű nyitó- és zárószervezetét, valamint annak nyitott és zárt állapotát jól láthatóan meg kell jelölni.

A tűzoltó vízforrásokat a vonatkozó műszaki követelmény szerinti jelzőtáblával kell jelölni.

Felelős: gondnok, munkavállalók

#### **IV. 2. 2. Éghető anyagok, folyadékok**

A fokozottan tűz- vagy robbanásveszélyes osztályba tartozó anyagot, kiszerezni, csomagolni csak jogszabályban meghatározottak szerint, ennek hiányában szabadtéren vagy olyan helyen szabad, ahol nincs gyújtóforrás és folyadék esetén a hatékony szellőzést biztosították.

A fokozottan tűz- vagy robbanásveszélyes osztályba tartozó anyagot, valamint a mérsékelt tűzveszélyes osztályba tartozó folyadékot csak zárt csomagolásban, edényben szabad tárolni, szállítani és forgalomba hozni. A tárolás módját, körülményeit, a tárolni kívánt anyagmennyiséget úgy kell megválasztani, hogy tűz esetén a tárolt anyag ne idézzen elő jelentős veszélyt a környezetére.

Fokozottan tűz- vagy robbanásveszélyes osztályba tartozó anyag nem tárolható tetőtérben, pinceszinti, alagsori helyiségben, továbbá 300 liter vagy 300 kg mennyiség felett egyéb, nem tárolásra tervezett helyiségben.

Huzamos tartózkodásra szolgáló helyiségekben és a gépjárműtárolókban gázpalackot tárolni tilos.

Felelős: gondnok, munkavállalók

#### **IV. 2. 3. Tevékenység közben és annak befejezése utáni ellenőrzés**

A munkahelyeken a tevékenység közben és annak befejezése után ellenőrizni kell a tűzvédelmi használati szabályok megtartását és a szabálytalanságokat meg kell szüntetni.

A munkahelyeken a tevékenység befejezése után minden esetben ellenőrizni kell:

- a munkaidő utáni kötelező mértékű takarítást,
- a gyúlékony anyagok eltávolítását,
- nyílt lángok eloltását,
- a közlekedési utak, vészkijáratok szabadon hagyását,
- az áramtalanítás végrehajtását,

- a vízcsapok, közművek elzárását,
- az anyagok előírás szerinti tárolását,
- a tűzoltó készülékek, berendezések, vízforrások hozzáférhetőségét.

A munkahelyen a munka befejezésekor az égésbiztosítás nélküli gáz- és olajtüzelésű berendezésben a tüzelést meg kell szüntetni. A munkahely elhagyása előtt meg kell győződni a fűtőberendezés veszélytelenségéről.

Felelős: munkavállalók

#### **IV. 2. 4. Helyiség elhagyásának biztosítása**

A munkahelyek, közösségi épületek üzemelés alatt álló, személyek tartózkodására szolgáló helyiségeinek kiürítésre számításba vett ajtóit lezárni nem szabad.

A menekülési útvonal legkisebb szabad szélessége – nyílászárók kivételével – 1,20 méter.

A mentésre szolgáló nyílászárók helyét - a lakóépületek kivételével - a homlokzaton és az épületen belül a mentésre szolgáló nyílászárót tartalmazó helyiség, helyiségcsoport bejáratánál jól látható és maradandó módon kell jelölni.

A kiürítésre és menekülésre számításba vett nyílászáró szerkezeteket - kivéve a legfeljebb 50 fő tartózkodására szolgáló helyiségeket és az arra minősített nyílászárókat -, míg a helyiségben tartózkodnak, lezárni nem szabad.

Az épületek menekülésre számításba vett közlekedőin, lépcsőházaiban fokozottan tűz- vagy robbanásveszélyes és mérsékelten tűzveszélyes osztályba tartozó anyagok nem helyezhetők el. Ez alól kivételt képeznek a beépített építési termékek és biztonsági jelek, valamint azok az installációk, dekorációk, szőnyegek, falikárpitok és egyéb, nem tárolásra szolgáló tárgyak, amelyek az elhelyezéssel érintett fal vagy a padló felületének szintenként legfeljebb 15%-át fedik le.

Felelős: gondnok, munkavállalók

#### **IV. 2. 5. Dohányzás, nyílt láng, gyújtóforrás használata**

A tüzek keletkezésének okai között jelentős szerephez jut a dohányzás, ezért rendkívül fontos a dohányzás tűzvédelmi szabályainak megismerése és megtartása.

Dohányozni, nyílt lángot használni nem szabad olyan helyiségben, szabadterén, ahol fokozottan tűz- vagy robbanásveszélyes osztályba tartozó anyagot állítanak elő, tárolnak, dolgoznak fel, használnak. A dohányzás és a nyílt láng használatának tilalmát biztonsági jellel kell jelölni.

A Nemdohányzók védelméről szóló törvény értelmében a dohányzás számára kijelölt helyek kivételével nem szabad dohányozni a munkahelyen, azonban nem jelölhető ki dohányzóhely a munkahelyek zárt légtérű helyiségeiben – karbantartó műhely.

A Nemdohányzók védelméről szóló törvény értelmében az oktatási intézmények egész területén a dohányzás Tilos!

Felelős: igazgató

Dokumentum: vezetői utasítás



**IV. 2. 6. Tárolás**

Helyiségben, építményben és szabadtéren csak az ott folytatott folyamatos tevékenységhez szükséges fokozottan tűz- vagy robbanásveszélyes és mérsékelt tűzveszélyes osztályba tartozó anyag tárolható. Az építményben tárolt anyag, termék mennyisége nem haladhatja meg a tervezéskor alapul vett anyagmennyiséget.

Tűzgátló előtérben, füstmentes lépcsőházban és előtérben mindennemű tárolás tilos.

A tárolás területét éghető hulladéktól, száraz növényzettől mentesen kell tartani.

Fokozottan tűz- vagy robbanásveszélyes és mérsékelt tűzveszélyes osztályba tartozó anyagot, valamint az I-III. tűzveszélyességi fokozatú folyadékot csak zárt csomagolásban, edényben szabad tárolni, szállítani és forgalomba hozni.

Fokozottan tűz- vagy robbanásveszélyes és mérsékelt tűzveszélyes osztályba tartozó anyag nem tárolható tetőtérben, pincszinti helyiségben, továbbá 300 liter vagy 300 kg mennyiség felett egyéb, nem tárolásra tervezett helyiségben.

Padlástérben fokozottan tűz- vagy robbanásveszélyes és mérsékelt tűzveszélyes osztályba tartozó folyadék és gáz nem tárolható. Egyéb szilárd anyag csak olyan módon és mennyiségben helyezhető el, hogy azok a tetőszerkezet, valamint a kémény megközelítését ne akadályozzák, szükség esetén eltávolíthatók legyenek a tetőszerkezet éghető anyagú elemeitől, és a kéménytől legalább 1 méter távolságra helyezkedjenek el.

Huzamos tartózkodásra szolgáló helyiségekben és a gépjárműtárolókban gázpalackot tárolni tilos.

Gázpalack használata és tárolása tilos olyan földszintesnél magasabb építményben, ahol az esetleges gázrobbanás a tartószerkezet összeomlását idézheti elő.

Felelős: gondnok, munkavállalók

**IV. 2. 7. Gépi berendezés**

Kizárólag olyan gép illetve berendezés helyezhető el és használható, amely rendeltetésszerű használata esetén környezetére gyújtási veszélyt nem jelent.

Ha a gépbe jutó idegen anyag tüzet vagy robbanást okozhat, gondoskodni kell a bejutás megakadályozásáról.

Tűz- vagy robbanásveszélyes készüléket, gépeket, berendezéseket a gyártó, külföldi termék esetében a forgalomba hozó a biztonságos használatra vonatkozó technológiai, és kezelési utasítással köteles ellátni.

Felelős: gondnok, munkavállalók

**IV. 2. 8. Járművek**

A járművön a vonatkozó jogszabály szerint elhelyezett tűzoltó készüléknek állandóan hozzáférhetőnek és vontatás esetén a vontató és a szállítmány tűzvédelmére egyaránt felhasználhatónak kell lennie.

A jármű előmelegítésére csak olyan eszköz, anyag használható, amely tüzet vagy robbanást nem okozhat. Erre a célra nyílt lángot használni tilos.

A járó motorú jármű üzemanyagtartályába üzemanyagot tölteni tilos.

A jármű utasterében, csomagterében elhelyezett edénybe üzemanyag töltése tilos.

Gépjármű épület kapualjában - a családi házak kivételével - nem tárolható.

Gépjárműtároló helyiségben vagy tárolóhelyen üzemanyagot, éghető folyadékot, gázt lefejtani, a gépjárművet üzemanyaggal feltölteni, tűzveszéllyel járó tevékenységet, továbbá a gázüzemanyag-ellátó berendezésen javítást végezni tilos.

Felelős: gépjárművezetők

#### IV. 2. 9.

#### **Közösségi létesítmények, kiállítás, vásár**

(1) A művelődési, sport- és oktatási létesítményekben, helyiségekben esetenként nem az eredeti rendeltetésnek megfelelő rendezvényekre, valamint az 500 főnél nagyobb befogadóképességű nem művelődési és sportlétesítményekben, helyiségben tartott alkalomszerű kulturális és sportrendezvényekre a vonatkozó tűzvédelmi előírásokat, biztonsági intézkedéseket a rendezvény felelős szervezője köteles írásban meghatározni és a rendezvény időpontja előtt legalább 15 nappal azt tájékoztatás céljából a tűzvédelmi hatóságnak megküldeni.

(2) A rendezvény felelős szervezője által az (1) bekezdésben meghatározott rendezvényekre vonatkozó biztonsági intézkedés tartalmazza

a) a kiürítési számítást,

b) a rendezvény helyszínén a résztvevők tervezett elhelyezkedését és létszámát, a kiürítésre szolgáló útvonalakat, a kijáratokat, tűzoltási felvonulási utakat és területeket, közművek nyitó és záró szerkezetét feltüntető és az oltóvízforrásokat, a menekülésben korlátozott személyek tervezett elhelyezését és létszámát tartalmazó méretarányos helyszínrajzot,

c) a kiürítés lebonyolítását felügyelő biztonsági személyzet feladatait,

d) a tűz esetén szükséges teendőket és

e) a tűz jelzésének és oltásának módját.

(3) A rendezvény felelős szervezőjének a rendezvény lebonyolításának tűzvédelmi előírásait tartalmazó iratokat és azok mellékleteit a rendezvényt követően legalább egy évig meg kell őriznie.

(4) Az ipari, a kereskedelmi vagy a mezőgazdasági vásár területén biztosítani kell a tűzoltójárművek közlekedéséhez szükséges utat. A létesítmények kiürítésre szolgáló útvonalait és kijárait a várható legnagyobb látogatási létszám figyelembevételével, számítás alapján kell méretezni. A rendezvény felelős szervezőjének a létesítményekre és szabadtérre a tervezett helyszíneket, a résztvevők tervezett elhelyezkedését és létszámát, a kiürítésre szolgáló útvonalakat, a kijáratokat, tűzoltási felvonulási utakat és területeket, közművek nyitó és záró szerkezetét feltüntető és az oltóvízforrásokat, valamint azok vízellátását biztosító nyitó és zárószerkezetek helyét tartalmazó méretarányos helyszínrajzot kell készíteni, és azt előzetesen, a rendezvény időpontja előtt 15 nappal tájékoztatás céljából az tűzvédelmi hatóságnak meg kell küldeni.

Felelős: szervező

### IV. 3. A TŰZVÉDELMI BERENDEZÉSEK HASZNÁLATÁRA VONATKOZÓ SZABÁLYZÁS

#### A SZABÁLYOZÁS CÉLJA:

A tűzveszélyesség mértéke, valamint a tevékenység jellege alapján megtervezett és kialakított tűzvédelmi berendezések ismerete, azok használatának hatékonysága jelentősen befolyásolja az esetlegesen bekövetkező tüzesetek által okozott károk mértékét.

#### AZ ELJÁRÁS LEÍRÁSA:

##### IV. 3. 1. Tűzjelzés

Az épületben beépített automata tűzjelző rendszer üzemel, amely a jelzést a diszpécser központ ügyeletére küldi. A tűzjelző rendszer meghibásodása esetén a tűzoltóság felé a tüzet, Az intézmény fővonalú távbeszélő készülékei mellett, mobiltelefonról lehet, illetve kell jelezni!

A fővonalú telefonkészülékek mellett a tűzoltóság hívószámát (105) és az egységes segélyhívó számát (112) jól láthatóan fel kell tüntetni.

Felelős: gondnok

##### IV. 3. 1. Tűzjelző berendezések

Az intézményben beépített tűzjelző rendszer üzemel. A rendszer üzemeltetésével kapcsolatban az alábbi előírásokat kell betartani:

A beépített tűzjelző és beépített tűzoltó berendezés üzemeltetéséről és karbantartásáról tűzvédelmi üzemeltetési naplót kell vezetni.

Az üzemeltető a beépített tűzjelző berendezés, beépített tűzoltó berendezés állandó felügyeletét folyamatosan biztosítja:

- a) kioktatott személyzet jelenlétével abban a helyiségben, ahol a tűzjelző vagy oltásvezérlő központ jelzéseit megjelenítő készüléket elhelyezték,
- b) a tűzjelző vagy oltásvezérlő központ jelzéseinek automatikus átjelzésével a létesítményen belül kialakított állandó felügyeleti helyre vagy
- c) a tűzjelző vagy oltásvezérlő központ jelzéseinek automatikus átjelzésével a létesítményen kívül kialakított állandó felügyeleti helyre (távfelügyelet).

A berendezés felügyeletét folyamatosan, egy időben ellátó személyek száma legalább két fő abban az esetben, ha a jelzéseket megjelenítő eszköz felügyeletén túl más, a helyiség esetleges elhagyását igénylő feladatuk is van. A két személy közül egynak folyamatosan a jelzéseket megjelenítő eszköz helyiségében kell tartózkodnia.

A berendezés üzemeltetése során biztosítani kell

- a) a berendezés üzemképes állapotát,
- b) a jelzések (tűz, hiba) folyamatos felügyeletét, fogadását,
- c) az üzemeltetői ellenőrzés végrehajtását,
- d) a felülvizsgálat, karbantartás végrehajtását,
- e) az üzemképességet fenntartó vagy helyreállító javítást, tisztítást, cserét és
- f) az üzemeltetéshez szükséges dokumentációt.

A berendezés - közte a tűz- és hibaátjelző - tervszerű, részleges vagy teljes üzemszünetét, a kikapcsolás előtt legalább 5 munkanappal írásban, a 24 órán belül

el nem hárítható meghibásodást haladéktalanul telefonon jelezni kell az első fokú tűzvédelmi hatóság által meghatározott helyen.

Az üzemeltető kijelöl egy tűzjelző berendezés megfelelő működésének, a személyi, környezeti és műszaki feltételek ellenőrzésével megbízott személyt (továbbiakban: felelős személy), és biztosítja az előírt ellenőrzések megtartását, továbbá az ellenőrzések során feltárt hiányosságokat megszünteti.

Az üzemeltetést - felügyeletet, kezelést, üzemeltetői ellenőrzést - ellátó személyt a tevékenység végzéséhez szükséges ismeretekről a berendezés üzembe helyezésekor és a tűzjelző berendezésen eszközölt bármely változtatás alkalmával ki kell oktatni, és az oktatás tényét rögzíteni kell a berendezés üzemeltetési naplójában, vagy arról jegyzőkönyvet kell felvenni.

Az üzemeltető biztosítja a rendszeres és rendkívüli felülvizsgálat és karbantartás megtartását, továbbá a feltárt hiányosságokat megszünteti.

A felelős személy a meghatározott időszakonként szükséges ellenőrzéseket végrehajtja és a tapasztalt figyelembevételével a hiányosságokat az intézkedésre jogosult vezető felé igazolt módon írásban jelzi.

A felülvizsgálatot, karbantartást végző személy a szolgáltatásra vonatkozó szerződésben foglaltak szerint a meghatározott időnként a felülvizsgálatot, karbantartást végrehajtja, a tapasztalt figyelembevételével a hiányosságokat az intézkedésre jogosult vezető felé igazolt módon írásban jelzi, az üzemeltető megbízása esetén a javításokat, cseréket elvégzi.

A felülvizsgálat és karbantartás szolgáltatására vonatkozó szerződéstől való eltérés, az abban foglaltak figyelmen kívül hagyása, vagy megsértése esetén a tűzjelző berendezés nem tekinthető felülvizsgálatnak és karbantartottnak.

Tűzjelző berendezések esetében a féléves és éves rendszeres felülvizsgálat és karbantartás során az üzemeltető biztosítja, hogy a felülvizsgálatra és karbantartásra vonatkozó képesítéssel rendelkező személy a felülvizsgálatokat, karbantartásokat biztonságosan elvégezhesse.

Az üzemeltető által a beépített tűzjelző berendezés kezelésével megbízott **felelős személy** a berendezés működésének vizsgálata kapcsán naponta ellenőrzi, hogy

- ha a rendszer nincs nyugalmi helyzetben, akkor a kijelzett hibát az üzemeltetési naplóba bejegyezték-e, és, ha a hiba szakképzett beavatkozást igényel (nem a hálózat időleges kimaradásáról van szó), értesítették-e a karbantartót,
- az előző nap bejegyzett hibára történt-e megfelelő intézkedés,
- a tűzjelző központ valamennyi állapotjelzőjének működését, és
- amennyiben az állandó felügyelet távfelügyeleten keresztül valósul meg, a c) pontban meghatározottak helyett elégséges meggyőződnie, a központtal való kapcsolatról és rendszerállapotról.

A napi ellenőrzést elektronikusan is lehet rögzíteni, ha az alkalmas a felelősség nyomon követésére. A napi üzemeltetői ellenőrzés kiváltható automatikus ellenőrzéssel, ha az automatikus ellenőrző rendszer a berendezés állapotáról jelzést küld az állandó felügyelet részére.

Az üzemeltető által a beépített tűzjelző berendezés megfelelő működésének, a személyi, környezeti és műszaki feltételek ellenőrzésével megbízott **felelős személynek** háromhavonta ellenőrizni kell az alábbiakat:

- történtek-e az épület használatában, technológiájában, kialakításában olyan változások, amelyek befolyásolják a tűzjelző berendezés működését (az automatikus érzékelők érzékelési képességét, a kézi jelzésadók hozzáférhetőségét, a hangjelzők hallhatóságát stb.),

- a jelzések beazonosítására vonatkozó kimutatások, rajzok rendelkezésre állnak-e, a grafikus megjelenítő eszköz (tabló, PC) üzemképes-e.
- a tűzvédelmi üzemeltetési naplót folyamatosan vezetik-e,
- a felügyeletet ellátók részt vettek-e megfelelő oktatáson,
- a nyomtatók működéséhez szükséges eszközök, anyagok (papír, festék, festékszalag) rendelkezésre állnak-e

A tűzjelző berendezés meghibásodása esetén

- a) meg kell vizsgálni, hogy milyen körülmények, okok vezettek a meghibásodáshoz,
- b) meg kell vizsgálni, hogy milyen következményekkel járt a meghibásodás a tűzjelző berendezés működésére vonatkozóan és
- c) a hiba elhárításához szükséges átalakítást, javítást, cserét - a jogszabályban foglalt feltételek megtartása mellett - el kell végezni.

A tűzjelző berendezés változása esetén a megváltozott részekre és területre vonatkoztatva az éves rendszeres felülvizsgálatot kell elvégezni.

30 napnál hosszabb teljes körű leállítás (a továbbiakban: hosszú üzemszünet) után az éves rendszeres felülvizsgálatot kell elvégezni.

A berendezés - közte a tűz- és hibaátjelző - tervszerű, részleges vagy teljes üzemszünetét, a kikapcsolás előtt legalább 5 munkanappal írásban, a 24 órán belül el nem hárítható meghibásodást a tudomásra jutást követően késedelem nélkül telefonon jelezni kell az első fokú tűzvédelmi hatóság által meghatározott helyen.

Új karbantartóval kötött szerződés után

- a) ellenőrizni kell a szükséges iratok meglétét és
- b) el kell végezni az éves rendszeres felülvizsgálatot.

Dokumentálás keretében az ellenőrzés, a felülvizsgálat során tapasztaltakat az üzemeltetési naplóba rögzíteni kell. A berendezés működésével, működőképességével kapcsolatban tett észrevételeket, javaslatokat az érintettek - a tűzjelző központ felügyeletét ellátó, az ellenőrzéssel megbízott, a felülvizsgálatot, karbantartást végző személy -, ha azok további intézkedést igényelnek, írásban jelezik az intézkedésre jogosult felé.

A napi ellenőrzést elektronikusan is lehet rögzíteni, ha az alkalmas a felelősség nyomon követésére.

Felelős: gondnok, kioktatott munkavállaló

Dokumentum: Tűzvédelmi üzemeltetési napló (8. sz. melléklet)

#### IV. 3. 2. Tűzoltó készülék, tűzvédelmi felszerelés

Tűzoltó készüléket kell készenlétben tartani

- a) az önálló rendeltetési egységekben a rendeltetési egység alapterülete szerint, de legalább szintenként,
- b) ahol a vonatkozó rendelet előírja és
- c) A tűzvédelmi hatóság az (a,b) bekezdésben meghatározottakon túl további tűzoltó készülékek, eszközök, felszerelések és anyagok elhelyezését is előírhatja.

Tűzoltó készüléket jól láthatóan, könnyen hozzáférhetően, úgy kell elhelyezni, hogy a tűzoltó készülék a legkedvezőtlenebb helyen keletkező tűz oltására a legrövidebb idő alatt felhasználható legyen, és állandóan használható, üzemképes állapotban kell

tartani. Helyéről eltávolítani, a rendeltetésétől eltérő célra használni csak külön jogszabályban meghatározottak szerint szabad.

Ha a tűzoltó készülék, felszerelés előírt időszakos ellenőrzését nem hajtották végre, akkor az nem tekinthető üzemképesnek.

A tűzoltó készülékekről a készenlétben tartó az általa végzett ellenőrzésekről, valamint a tűzoltó készülék karbantartásokról tűzvédelmi üzemeltetési naplót vezet, mely tartalmazza

- a) a létesítmény nevét és címét,
- b) a tűzoltó készülékek típusjelét,
- c) a tűzoltó készülékek egyértelmű azonosítását készenléti hely vagy a tűzoltó készülék gyártási száma megadásával,
- d) a tűzoltó készülékek ellenőrzésének vagy karbantartásának fokozatát (készenlétben tartó általi ellenőrzés, alapkarbantartás, középkarbantartás, teljes körű karbantartás) és dátumát,
- e) a tűzoltó készülékek ellenőrzését vagy karbantartását végző személy nevét és aláírását.

A készenlétben tartó vagy képviselője rendszeresen, legalább negyedévente ellenőrzi, hogy a tűzoltó készülék:

- a) az előírt készenléti helyen van-e,
- b) rögzítése biztonságos-e,
- c) látható-e,
- d) magyar nyelvű használati utasítása a tűzoltó készülékkel szemben állva olvasható-e,
- e) használata nem ütközik-e akadályba,
- f) valamennyi nyomásmérő vagy jelző műszerének jelzése a működési zónában található-e,
- g) hiánytalan szerelvényekkel ellátott-e,
- h) fém vagy műanyag plombája, zárópecsétje, karbantartást igazoló címkéje, a karbantartó szervezet OKF azonosító jele sértetlen-e,
- i) karbantartása esedékes-e,
- j) készenléti helyét jelölő biztonsági jel látható, felismerhető-e és
- k) állapota kifogástalan, üzemszerű-e.

A vizsgálatot a jogszabályi feltételeknek megfelelő, a hatóság által nyilvántartásba vett karbantartó szervezet vagy az ilyen karbantartó szervezettel szerződéses jogviszonyban álló felülvizsgáló is végezheti.

Ha a készenlétben tartó az ellenőrzés során hiányosságot észlel, gondoskodik annak megszüntetéséről.

Fali tűzcsapok, tűzcsapok, tűzivíztároló

Az intézmény egyes épületeiben fali tűzcsap hálózat van kiépítve.

A fali tűzcsapok és tűzcsapok éves ellenőrzését és karbantartását nyilvántartásba vett karbantartó szervezet vagy az ilyen karbantartó szervezettel szerződéses jogviszonyban álló felülvizsgáló is végezheti.

A fali tűzcsapok és a tűzcsapok szerelvénysekrényeinek ½ éves üzemeltetői ellenőrzéséről az intézmény üzemeltetője gondoskodik, az ellenőrzés tényét és az észrevételeket az üzemeltetési naplóban rögzíti.

Felelős: gondnok

Dokumentum: Tűzvédelmi üzemeltetési napló  
(8. sz. melléklet)

Tűzoltó készülék, fali tűzcsapok illetve tűzcsapok, tűzivíz tároló karbantartását kizárólag a jogszabályi feltételeknek megfelelő, a hatóság által nyilvántartásba vett karbantartó szervezet vagy az ilyen karbantartó szervezettel szerződéses jogviszonyban álló felülvizsgáló végezheti.

Tűzoltó készülék és tűzivíz források karbantartását az arra vonatkozó, érvényes tűzvédelmi szakvizsga-bizonyítvánnyal rendelkező karbantartó személy végezheti.

A tűzoltó készülékek, felszerelések, anyagok jogszabályban, illetve nemzeti és nemzetközi szabványban<sup>2</sup> meghatározott vizsgálatának időpontjait az 2. sz. melléklet tartalmazza.

Felelős: műszaki vezető

#### **IV. 3. 3. Biztonsági jelek**

Biztonsági jel lehet kívülről vagy belülről megvilágított jel vagy olyan utánvilágító jel, amely legalább a vonatkozó műszaki követelményben meghatározott mértékben alkalmas a céljának megfelelő fény kibocsátására.

1. Ennek megfelelően tűzvédelmi jelekkel kell megjelölni az elhelyezett

a) tűzoltó készüléket,

b) fali tűzcsapot, tűzcsapszerelvény-szekrényt,

c) tűzjelző kézi jelzésadót,

d) kézi indítású tűzoltó-technikai termékek kezelő szerkezetét.

f) állandó felügyelettel nem rendelkező beépített tűzjelző berendezés központját tartalmazó helyiség bejáratát,

g) beléptető rendszer vésznyitó szerkezetét.

2. A helyiség bejáratánál, a helyiségben vagy az érintett szabadtéren tiltó jellel kell jelölni

a) a gyújtóforrás alkalmazásnak és az adott területre vitelének tilalmát,

b) a dohányzás tilalmát és

c) a vízzel oltás tilalmát.

3. Biztonsági jellel kell figyelmeztetni

a) a 20 liternél/kilogrammnál több fokozottan tűz vagy robbanásveszélyes anyag jelenlétére,

b) az épület főbejárata mellett kívülről a napelem jelenlétére.

A közművek főelzáró szerelvényeinek helyét az építmény főbejáratánál jelezni kell.

4. A robbanásveszélyre figyelmeztető, valamint a 2. bekezdés szerinti figyelmeztető és tiltó rendelkezéseket tartalmazó biztonsági jeleket a 20 m<sup>2</sup>-nél kisebb helyiségben nem szükséges elhelyezni, csak azok bejáratánál.

A tűzvédelmi eszközök helyét jelző biztonsági jeleket az eszköz, felszerelés felett legalább 1,8 méter legfeljebb 2,5 méter magasságban kell elhelyezni úgy, hogy azok könnyen felismerhetőek legyenek.

<sup>2</sup> MSZ 1040, EN-3

A tűszakaszhatáron lévő tűzgátló nyílászárókat olyan felirattal vagy jelzéssel kell ellátni, amely a nyílászáró önműködő csukódásának biztosítására hívja fel a figyelmet. A felirat vagy jelzés tartós, jól észlelhető és olvasható kivitelű legyen.

A kijárat és vészkijárat ajtót az ajtó fölé, vagy ha arra más lehetőség nincs, akkor az ajtó mellett menekülési jellel kell megjelölni. A menekülési jelet tilos az ajtóra szerelni. A pánikrúddal vagy vésznyitóval ellátott ajtókon jelölni kell azok nyitási mechanizmusát a kezelésükre utaló biztonsági jellel.

A magasan telepített menekülési jelek felismerhetőségi távolságát a vonatkozó műszaki előírás szerint kell meghatározni. Az ilyen magasságban rögzített, menekülési útirányt jelző biztonsági jeleket a kijárat ajtók fölé, valamint a menekülési út minden irányváltoztatási pontjában el kell helyezni. A menekülési út bármely pontján, minden esetben legalább egy jelnek láthatónak kell lennie.

A menekülési jelek telepítésénél minden esetben figyelembe kell venni a helyiség belmagasságát, valamint az ott található anyagok füstfejlesztő képességét.

A villamos táplálású menekülési útirányt jelző biztonsági jelek működőképességét rendszeresen, de legalább 3 havonta próbával ellenőrizni kell, melyről ellenőrzési naplót kell vezetni. A meghibásodott elemeket (akkumulátor, fénycső) haladéktalanul cserélni kell.

Felelős: gondnok



#### IV. 4. AZ ALKALOMSZERŰ TŰZVESZÉLYES TEVÉKENYSÉG SZABÁLYOZÁSA

##### A SZABÁLYOZÁS CÉLJA:

Alkalomszerű tűzveszélyes tevékenységet előzetesen írásban meghatározott feltételek alapján szabad végezni.

##### AZ ELJÁRÁS LEÍRÁSA:

#### IV. 4. 1. Általános szabályzás

Tűzveszélyesnek minősül minden olyan munka, akár állandó, vagy ideiglenes munkahelyen történik, ami hőkifejtéssel, vagy robbanásveszéllyel jár és emiatt környezetére is veszélyes.

Tűzveszélyes tevékenységet tilos olyan helyen végezni, ahol az tüzet vagy robbanást okozhat.

Állandó jellegű tűzveszélyes tevékenység csak a tűzvédelmi követelményeknek megfelelő, erre a célra alkalmas helyen végezhető.

Alkalomszerű tűzveszélyes tevékenységet – kivétel: ha az alkalomszerű tűzveszélyes tevékenységet végző magánszemély azt saját tulajdonában lévő létesítményben, épületben, szabadtéren folytatja, úgy a feltételek írásbeli meghatározása nem szükséges – az előzetesen írásban, a helyszín adottságainak ismeretében meghatározott feltételek alapján szabad végezni. A feltételek megállapítása a munkavégzésre közvetlenül utasítást adó, a munkát végző személyek tevékenységét közvetlenül irányító személy feladata, ha nincs ilyen személy, a munkát végző kötelezettsége.

A munkát közvetlenül irányító személy köteles ellenőrizni a munkát végző személyek tűzvédelmi szakvizsga-bizonyítványának meglétét, érvényességét, ha az a tevékenység végzéséhez szükséges feltétel. Hiányosság esetén a munkavégzésre való utasítás nem adható ki, valamint a tűzveszélyes tevékenység nem kezdhető meg.

Tűzvédelmi szakvizsgához kötött tűzveszélyes tevékenységet csak érvényes tűzvédelmi szakvizsgával rendelkező, egyéb tűzveszélyes tevékenységet a tűzvédelmi szabályokra, előírásokra kioktatott személy végezhet.

A tűzveszélyes tevékenységhez a munkavégzésre közvetlenül utasítást adó, a munkát végző személyek tevékenységét közvetlenül irányító személy, ha nincs ilyen személy, akkor a munkát végző az ott keletkező tűz oltására alkalmas tűzoltó felszerelést, készüléket köteles biztosítani.

Felelős: munkavállalók

#### IV. 4. 2. Engedély alkalomszerű tűzveszélyes munka végzésére

A külső szervezet vagy személy által végzett tűzveszélyes tevékenység feltételeit a tevékenység helye szerinti létesítmény vezetőjével vagy megbízottjával egyeztetni kell, aki ezt szükség szerint - a helyi sajátosságnak megfelelő - tűzvédelmi előírásokkal egészíti ki.

Az alkalomszerű tűzveszélyes tevékenységre vonatkozó feltételeknek tartalmazniuk kell a tevékenység időpontját, helyét, leírását, a munkavégző nevét és - tűzvédelmi szakvizsgához kötött munkakör esetében - a bizonyítvány számát, valamint a vonatkozó tűzvédelmi szabályokat és előírásokat.

A tűzveszélyes tevékenység befejezése után a munkát végző személyek a helyszínt és annak környezetét tűzvédelmi szempontból kötelesek átvizsgálni és minden olyan körülményt megszüntetni, ami tüzet okozhat. A munkavégzésre közvetlenül utasítást adó, a munkát végző személyek tevékenységét közvetlenül irányító személynek, ha nincs ilyen személy, akkor a munkát végzőnek a munkavégzés helyszínét át kell adni

tevékenység helye szerinti létesítmény vezetőjének vagy megbízottjának. Az átadás-átvétel időpontját az engedélyen fel kell tüntetni és aláírással igazolni kell.

Ezt az engedélyt a dolgozónak magánál kell tartania és felszólításra az ellenőrzést végzőnek fel kell mutatni.

Felelős: műszaki vezető, gondnok

Dokumentum: Engedély alkalmoszerű tűzveszélyes munka végzésére (3. sz. melléklet)

#### IV. 5. A TŰZVÉDELMI OKTATÁS ÉS KÉPESÍTÉS RENDJÉNEK SZABÁLYOZÁSA

##### A SZABÁLYOZÁS CÉLJA:

A munkáltató köteles gondoskodni arról, hogy valamennyi munkavállalója a munka, illetőleg a tevékenységi körével kapcsolatos tűzvédelmi ismereteket munkába lépés előtt elsajátítsa, valamint a tűz esetén végzendő feladatát megismerje.

Azok a munkavállalók, akik munkakörükhöz szükséges tűzvédelmi ismeretekkel nem rendelkeznek, annak megszerzéséig az adott munkakörben nem foglalkoztathatóak, semmilyen munkát nem végezhetnek.

##### AZ ELJÁRÁS LEÍRÁSA:

#### IV. 5. 1. Munkavállalók oktatása

A munkába lépés előtti, valamint az évente ismétlődő oktatás során az alábbi ismereteket kell elsajátítani:

- munkahely és munkafolyamat tűzveszélyessége,
- megelőző tűzvédelmi rendelkezések,
- tűz esetén követendő magatartás, feladatok végrehajtásának sorrendje,
- tűzvédelmi eszközök, felszerelések, készülékek használata,
- menekülési útvonalak, módok,
- munka befejezésekor elvégzendő tűzvédelmi feladatok,
- tűzvédelmi szabályok megszegésének következményei.

Az oktatást dokumentálni szükséges

Felelős: igazgató, tűzvédelmi megbízott

Dokumentum: Oktatási napló (4. sz. melléklet)

**IV. 5. 2. Diákok oktatása**

A diákokat az osztályfőnökök oktassák ki a rájuk vonatkozó tűzvédelmi szabályokról!

- tűz esetén követendő magatartás, feladatok végrehajtásának sorrendje
- menekülési útvonalak, módok,
- tűzvédelmi szabályok megszegésének következményei,
- tűzvédelmi eszközök, felszerelések, készülékek használata. – korosztálynak megfelelően

Felelős: osztályfőnökök

Dokumentum: Oktatási napló (4. sz. melléklet)

**IV. 5. 3. Tűzvédelmi szakvizsgák**

A vonatkozó jogszabály<sup>3</sup> szerint a bizonyos foglalkozási ágakban (pl.: Hegesztők és az építőipari tevékenység során nyílt lánggal járó munkát végzők) csak tűzvédelmi szakvizsgával rendelkező személy foglalkoztatható.

Szakvizsgával kell rendelkeznie annak a személynek is, aki az 1. melléklet 1–9., és 12–13. pontjában meghatározott tevékenységet végzők munkáját közvetlenül irányítja.

A szakvizsgára való felkészítést, valamint a vizsga lebonyolítását e rendeletben meghatározottak szerint csak szakember végezheti.

A szakvizsgával rendelkezők névsoráról nyilvántartást kell vezetni.

Felelős: igazgató

Dokumentum: bizonyítvány

<sup>3</sup> 45/2011. (XI. 30.) BM rendelet mellékletében meghatározott foglalkozási ágakban

**IV. 6. A MUNKAVÁLLALÓK - TŰZ ESETÉRE VONATKOZÓ - FELADATAINAK SZABÁLYZÁSA****A SZABÁLYOZÁS CÉLJA:**

Az esetlegesen bekövetkező tűz esetén gyorsan és határozottan kell intézkedni és viselkedni. Mindenkinek ismernie kell a tűzjelzéssel, tűzoltással és a műszaki mentéssel kapcsolatos feladatait.

**AZ ELJÁRÁS LEÍRÁSA:****IV. 6. 1. Tűzjelzés**

Minden esetben, aki tüzet vagy annak közvetlen veszélyét észleli, illetve arról tudomást szerez, köteles azt a tűzoltóságnak (105, 112), vagy ha erre nincs lehetősége, a rendőrségnek (107) vagy a mentőszolgálatnak (104), illetőleg a települési önkormányzat polgármesteri hivatalának jelezni.

Tűzjelzéskor a tűzoltóságnak az alábbiakat kell jelenteni:

- A tüzeset, káreset pontos helye, címe,
- Emberélet van-e veszélyben,
- Mi ég, mi van veszélyeztetve,
- Mekkora a káreset nagysága,
- A jelző személy neve, a hívásra használt telefonkészülék hívószáma.

A tűzjelzésre – ha arra szükség van – a távbeszélő készülékeket idegenek részére is ellenszolgáltatás nélkül rendelkezésre kell bocsátani.

Felelős: munkavállalók

**IV. 6. 2. Azonnali teendők tűz esetén**

Tűz esetén minél hamarabb áramtalanítani kell a helyiségeket, épületet és a gázellátást megszüntetni.

A tűzoltást haladéktalanul meg kell kezdeni a rendelkezésre álló tűzoltó készülékekkel, eszközökkel, berendezésekkel, anyagokkal.

Az életveszélyben lévő személyek mentését haladéktalanul meg kell kezdeni, ezzel egyidejűleg az anyagi kár csökkentése érdekében a tárgymentést is végre kell hajtani a lehetőségekhez mérten.

A tüzeset helyszínére érkező Hivatásos Tűzoltók vezetőjét a munkahelyi vezető köteles az addig végzettekről tájékoztatni, és a tűzoltók vezetőjének utasításait maradéktalanul végrehajtani.

Felelős: munkavállalók

**IV. 6. 3. Bejelentési kötelezettség**

Olyan tüzet, amelyet a tűzoltóság közreműködése nélkül eloltottak, illetve emberi beavatkozás nélkül megszűnt, be kell jelenteni a hivatásos tűzoltó parancsnokságnak késedelem nélkül és a kár színhelyét a tűzvizsgálat vezetőjének intézkedéséig változatlanul meg kell őrizni.

Felelős: munkavállalók

## IV. 7. A TŰZRIADÓ TERV

### A SZABÁLYOZÁS CÉLJA:

A munkavállalók tűzjelzésre, tűzoltásra és műszaki mentésre vonatkozó feladatait – ahol jogszabály előírja – Tűzriadó tervben kell meghatározni, hogy az esetlegesen előforduló tűz esetén mindenki szervezeten és pánikmentesen viselkedjen.

### AZ ELJÁRÁS LEÍRÁSA:

#### IV. 7. 1. Tűzriadó terv

A Tűzriadó terv az alábbiakat tartalmazza:

- Tűzjelzés módjának meghatározása;
- A tűzoltóság, valamint a létesítményben tartózkodók riasztási rendje, a létesítmény elhagyásának módja;
- A tűz esetére vonatkozó tennivalók (tűzvédelmi berendezés kezelése, tűzoltás és mentés, rendfenntartás, áramtalanítás, stb);
- A főbb veszélyforrások megnevezése (utalással a védekezési szabályokra);
- A létesítmény helyszínrajza, szükség szerint a szintenkénti alaprajzai a tűzvédelmi szempontból fontos berendezések, központi elzárók és a vízszerezési helyek megjelölésével.

Felelős: tűzvédelmi megbízott

Dokumentum: tűzriadó terv (5. sz. melléklet)

#### IV. 7. 2. Tűzriadó terv végrehajtása

A Tűzriadó tervben foglaltak végrehajtását szükség szerint, de legalább évente az érintettekkel gyakoroltatni és annak eredményét dokumentálni szükséges.

A tervezett gyakorlat időpontját annak időpontja előtt legalább 15 nappal a tűzvédelmi hatóságnak be kell jelenteni!

Felelős: igazgató

Dokumentum: jegyzőkönyv

#### IV. 7. 3. Tűzriadó terv elhelyezése

A Tűzriadó tervet állandóan hozzáférhető helyen kell elhelyezni.

Az épület közösségi terein ki kell helyezni az épület elhagyásának lehetőségét (menekülési útvonal) tartalmazó alaprajzot, amely az adott helyiség, épület biztonságos elhagyásának irányáról, módjáról tájékoztatást ad.

Felelős: gondnok

## IV. 8. A TŰZVÉDELMI BÍRSÁG

A tűzvédelmi hatóság a jogszabály<sup>4</sup> 1. mellékletben megjelölt szabályszegés esetén az ott rögzített mértékben tűzvédelmi bírságot szabhat ki.

Több szabályszegés együttes fennállása esetén a bírság mértéke az egyes szabályszegésekért kiszabható bírságok összege, de legfeljebb 10 000 000 forint.

A tűzvédelmi bírság megfizetése nem mentesít a büntetőjogi, illetve a polgári jogi felelősség, valamint a tűzvédelmi bírság kiszabására okot adó szabálytalanság megszüntetésének kötelezettsége alól.

(1) A tűzvédelmi hatóság a jogszabályban<sup>5</sup> meghatározott esetekben

- a) a hatáskörébe utalt ügyekben ellenőrzi a kötelezettségek betartását,
- b) az előírások megsértése esetén korlátozza vagy megtiltja az üzemeltetés, a tevékenység folytatását,
- c) a kötelezettségeiket megsértőkkel szemben figyelmeztetést alkalmaz vagy tűzvédelmi bírságot szab ki, valamint
- d) a tűzesettel kapcsolatban tűzvizsgálati eljárást folytat le és tűzeseti hatósági bizonyítványt ad ki.

(2) Az (1) bekezdés c) pontjában meghatározott tűzvédelmi bírság fizetésére a magánszemélyek, a jogi személyek, és ezek jogi személyiséggel nem rendelkező szervezetei kormányrendeletben meghatározottak szerint kötelezhetők.

(3) \* A honvédelemért felelős miniszter feladat- és hatáskörébe tartozó eljárások kivételével közigazgatási szankcióként figyelmeztetés nem alkalmazható az alábbi közigazgatási szabályszegések miatt indult közigazgatási hatósági eljárásokban:

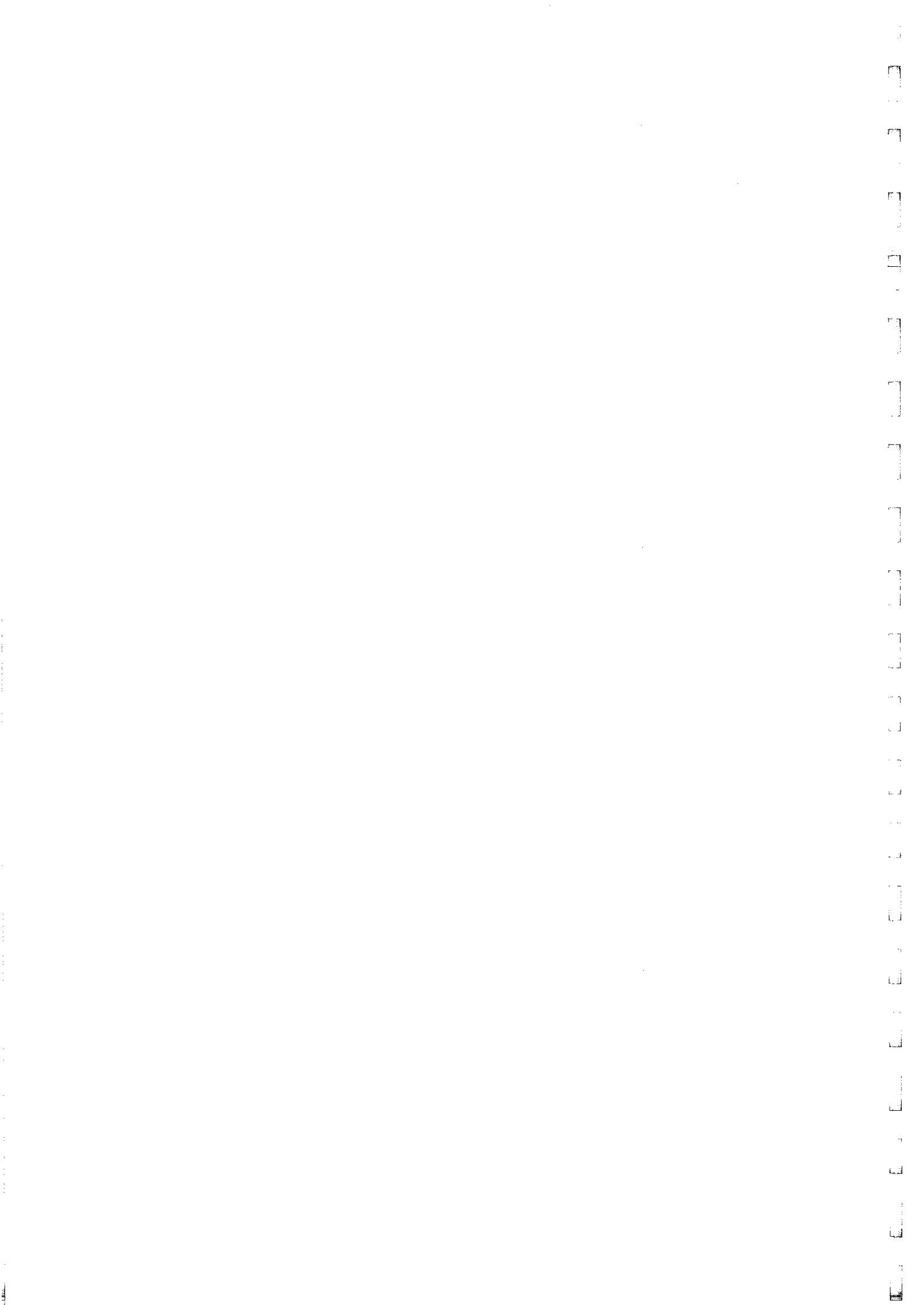
- a) tűzvédelmi szabály megszegése, ha az tüzet vagy robbanást idézett elő,
- b) tűzvédelmi szabály megszegése, ha azzal közvetlen tűz- vagy robbanásveszélyt idéztek elő,
- c) kiürítésre szolgáló nyílászáró lezárása, üzemszerű zárvatartása a nyílászáró vészeseti nyithatóságának biztosítása nélkül,
- d) épületek menekülési útvonalain és azokkal egy légteret alkotó helyiségrészben szabálytalan tárolás, a rendeltetéssel nem összefüggő elektromos berendezés felügyelet nélküli üzemeltetése, továbbá a menekülési útvonalnak, kiürítésre szolgáló nyílászáró nyílásának a kiürítéshez szükséges átbocsátóképesség mértékén túli leszűkítése,
- e) szükséges oltóvíz-intenzitás, kifolyási nyomás hiánya, oltóvízkivétel vagy oltóvíz-felhasználás akadályozása,
- f) a tűzoltóság beavatkozásának akadályozása,
- g) tűzoltó készülék készenlétkben tartásának hiánya (a veszélyes árut szállító járművek kivételével),
- h) jogszabály vagy hatóság által előírt oltóanyag beszerzésének, készenlétkben tartásának elmulasztása,
- i) ha az üzemeltető - aláírt megállapodással, megbízással dokumentálva - megfelelő szervezettel, illetve tűzvédelmi szakképesítéssel rendelkező személlyel vagy szolgáltatás igénybevételével nem gondoskodik a tűzvédelemről ott, ahol ezt jogszabály előírja.

<sup>4</sup> 259/2011. (XII. 7.) Kormányrendelet II. fejezet

<sup>5</sup> 1996. évi XXXI. törvény II. fejezet

## V. MELLÉKLETEK

1. melléklet	Jogszábeli környezet
2. melléklet	Az intézmény kötelező tűzvédelmi idősakos felülvizsgálatai
3. melléklet	Engedély alkalomszerű tűzveszélyes munka végzésére
4. melléklet	Oktatási napló
5. melléklet	Tűzriadó terv
6. melléklet	Helyiségekre vonatkozó tűzvédelmi előírások
7. melléklet	A tűzvédelmet érintő dokumentumok jegyzéke
8. melléklet	Tűzvédelmi üzemeltetési napló Tűzoltó készülék nyilvántartás (minta) Ellenőrzési napló Biztonsági irányfényhez (minta) Ellenőrzési napló tűzgátló ajtóhoz (minta) Üzemeltetési napló tűzjelző rendszerhez (minta) Tűzoltó vízforrások nyilvántartása (minta)
9. melléklet	Kiürítés számítás





## JOGSZABÁLYI KÖRNYEZET

## A VONATKOZÓ JOGSZABÁLYOK, SZABVÁNYOK

száma	címe	utolsó módosítása
1996. évi XXXI. Törvény	A tűz elleni védekezésről, a műszaki mentésről és a tűzoltóságról	2020. évi CLXVIII. törvény
259/2011. (XII. 7.) Kormányrendelet	A tűzvédelmi hatósági feladatokat ellátó szervezetekről, a tűzvédelmi bírságról és a tűzvédelemmel foglalkozók kötelező élet- és balesetbiztosításról	788/2021. (XII. 27.) Korm. rendelet
30/1996. (XII. 6.) BM rendelet	A tűzvédelmi szabályzat készítéséről	10/2020. (IV. 27.) BM rendelet
54/2014. (XII. 5.) BM rendelet	Az Országos Tűzvédelmi Szabályzat kiadásáról	8/2022. (IV. 14.) BM rendelet
45/2011. (XII. 7.) BM rendelet	A tűzvédelmi szakvizsgára kötelezett foglalkozási ágakról és munkakörökről	13/2021 (V. 27.) BM rendelet
1999. XLII. törvény	A nemdohányzók védelméről	2021. évi CI. törvény
2011. évi CXXVIII. törvény	A katasztrófavédelemről és a hozzá kapcsolódó egyes törvények módosításáról	2021. évi XCIX. törvény
2015. évi CCXI. törvény	A kéményseprő-ipari tevékenységről szóló törvény	2021. évi L. törvény
9/2015. (III. 25.) BM rendelet	A hivatásos katasztrófavédelmi szerveknél, az önkormányzati és létesítményi tűzoltóságoknál, az önkéntes tűzoltó egyesületeknél, valamint az ez irányú szakágazatokban foglalkoztatottak szakmai képzési követelményeiről és szakmai képzéseiről	14/2021. (VI. 16.) BM rendelet

1 2 3 4 5 6 7 8 9 10 11 12 13 14 15 16 17 18 19 20 21 22 23 24 25 26 27 28 29 30 31 32 33 34 35 36 37 38 39 40 41 42 43 44 45 46 47 48 49 50 51 52 53 54 55 56 57 58 59 60 61 62 63 64 65 66 67 68 69 70 71 72 73 74 75 76 77 78 79 80 81 82 83 84 85 86 87 88 89 90 91 92 93 94 95 96 97 98 99 100

## Az intézmény kötelező tűzvédelmi időszakos felülvizsgálatai

A	B		C		D		E
	üzemeltetői ellenőrzés ciklusidő	dokumentálás szükségessége és módja	időszakos felülvizsgálat ciklusidő	dokumentálás szükségessége és módja	karbantartás ciklusidő	dokumentálás szükségessége és módja	
érintett műszaki megoldás							
tűzoltó készülék	3 hónap (+ 1 hét)	tűzvédelmi üzemeltetési napló	nincs követelmény		6 hónap (+ 1 hónap) <sup>1)</sup> 12 hónap <sup>2)</sup> 5 év (+ 2 hónap), 10 év (+ 2 hónap)	tűzvédelmi üzemeltetési napló	
fali tűzcsap, vízforrások	6 hónap (+ 1 hét)	tűzvédelmi üzemeltetési napló	12 hónap (+ 1 hét)	tűzvédelmi üzemeltetési napló	Az időszakos felülvizsgálattal egyidejűleg	tűzvédelmi üzemeltetési napló	
beépített tűzjelző berendezés	1 nap, kivéve autom. ellenőrző rendszer esetén 3 hónap (+ 1 hét)	tűzvédelmi üzemeltetési napló	6 hónap (+ 2 hét), 12 hónap (+ 1 hónap)	tűzvédelmi üzemeltetési napló	Az időszakos felülvizsgálattal egyidejűleg	tűzvédelmi üzemeltetési napló	
tűz- és hibaátjelző berendezés	1 nap kivéve autom. ellenőrző rendszer esetén	tűzvédelmi üzemeltetési napló	6 hónap (+2hét)	tűzvédelmi üzemeltetési napló	Az időszakos felülvizsgálattal egyidejűleg	tűzvédelmi üzemeltetési napló	
biztonsági világítás, kívülről vagy belülről megvilágított menekülési jelek	3 hónap	tűzvédelmi üzemeltetési napló	12 hónap (+ 1 hónap)	tűzvédelmi üzemeltetési napló	Az időszakos felülvizsgálattal egyidejűleg	tűzvédelmi üzemeltetési napló	
tűzgátló lezárások	1 hónap	tűzvédelmi üzemeltetési napló	6 hónap (+2 hét)	tűzvédelmi üzemeltetési napló	Az időszakos felülvizsgálattal egyidejűleg	tűzvédelmi üzemeltetési napló	
tűzgátló nyílászárók							

Villamos berendezések tűzvédelmi felülvizsgálata: - 300 kilogrammnál vagy 300 liternél nagyobb mennyiségű fokozottan tűz- vagy robbanásveszélyes osztályba tartozó anyag gyártására, feldolgozására, tárolására, felhasználására szolgáló helyiség vagy szabadter esetén - egyéb esetben	legalább 3 évenként  legalább 6 évenként	Felülvizsgálati minősítő irat	Minősítő irat alapján	
Villámvédelmi rendszer tűzvédelmi felülvizsgálata: - a 300 kg vagy 300 l mennyiségnél több fokozottan tűz- vagy robbanásveszélyes osztályba tartozó anyag gyártására, feldolgozására, tárolására szolgáló helyiséget tartalmazó, ipari vagy tárolási alaprendeltetésű építmény vagy szabadter esetén - egyéb esetben	legalább 3 évenként  legalább 6 évenként	Felülvizsgálati minősítő irat	Minősítő irat alapján	
Gázüzzelésű berendezések műszaki-biztonsági felülvizsgálata	5 évente	Jegyzőkönyv (szakvélemény)	Jegyzőkönyv alapján	
Kémény tisztítása - gázüzzelő-berendezéseket kiszolgáló égéstermék-elvezető esetében	2 évente	Jegyzőkönyv (szakvélemény)	Jegyzőkönyv alapján	
Kémények műszaki felülvizsgálata	4 évente	Jegyzőkönyv (szakvélemény)	Jegyzőkönyv alapján	
Gázélezékelők	Gyártó előírása szerint	Ellenőrzési napló	Gyártó előírása szerint	

1) Az MSZ 1040 szabványsorozat alapján gyártott tűzoltó készülék alapkartantartása (szén-dioxidral oltó kivételével)

2) Az MSZ EN 3, MSZ EN 1866 szabvány alapján gyártott tűzoltó készülékek és az MSZ 1040 szabványsorozat alapján gyártott szén-dioxidral oltó tűzoltó készülék alapkartantartása.

**ENGEDÉLY**  
**alkalomszerű tűzveszélyes tevékenység végzésére**

Az engedélyt kiadó szervezet:.....

Az engedélyt kiadó neve , beosztása: .....

**A tűzveszélyes munka végzését a következő feltételekkel engedélyezem-**

A munka megnevezése (részletes leírása):

A munkavégzés helye (Pontos cím, helyszín leírása):.....

A munka megkezdésének ideje (dátum, óra perc):.....

A munka befejezésének ideje (dátum, óra perc):.....

A munkavégző neve, beosztása: .....

Tűzvédelmi szakvizsga bizonyítvány kelte, száma: .....

A munkavégzés helyén a következő tűzoltó eszközöket, készüléket és felszereléseket kell készenlétben tartani, illetve az alábbi előírásokat kell betartani :

- **Tűzoltó készülék ABC Porral oltó 6kg**

..... , .....

.....

Munkát elrendelő

*Az engedélyben foglaltakat tudomásul veszem, a tűzvédelmi előírások és szabályok megtartásáért felelősséget vállalok.*

.....

Munkát végző

*A munkaterületről történő levonuláskor azt átvizsgáltam és megállapítottam , hogy tűz kialakulásra alkalmas veszélyforrás nem maradt. .*

.....

Munkát végző

1  
2  
3  
4  
5  
6  
7  
8  
9  
10  
11  
12  
13  
14  
15  
16  
17  
18  
19  
20  
21  
22  
23  
24  
25  
26  
27  
28  
29  
30  
31  
32  
33  
34  
35  
36  
37  
38  
39  
40  
41  
42  
43  
44  
45  
46  
47  
48  
49  
50  
51  
52  
53  
54  
55  
56  
57  
58  
59  
60  
61  
62  
63  
64  
65  
66  
67  
68  
69  
70  
71  
72  
73  
74  
75  
76  
77  
78  
79  
80  
81  
82  
83  
84  
85  
86  
87  
88  
89  
90  
91  
92  
93  
94  
95  
96  
97  
98  
99  
100

**OKTATÁSI NAPLÓ**

Az oktatás időpontja			
helyszíne			
Részvevők száma			
Az oktatást végző neve			
beosztása szakképesítése			
aláírása			
Oktatás formája	elméleti	gyakorlati	
Az oktatás tárgya			
Az oktatást ellenőrizte	(név)	(beosztás)	(dátum)

sorszám	Oktatásra kötelezettek			
	neve	munkaköre	aláírása	eredménye

1 2 3 4 5 6 7 8 9 10 11 12 13 14 15 16 17 18 19 20 21 22 23 24 25 26 27 28 29 30 31 32 33 34 35 36 37 38 39 40 41 42 43 44 45 46 47 48 49 50 51 52 53 54 55 56 57 58 59 60 61 62 63 64 65 66 67 68 69 70 71 72 73 74 75 76 77 78 79 80 81 82 83 84 85 86 87 88 89 90 91 92 93 94 95 96 97 98 99 100



**TŰZRIADÓ TERV**  
**SZOLNOKI SZC RÓZSA IMRE TECHNIKUM**

1  
2  
3  
4  
5  
6  
7  
8  
9  
10  
11  
12  
13  
14  
15  
16  
17  
18  
19  
20  
21  
22  
23  
24  
25  
26  
27  
28  
29  
30  
31  
32  
33  
34  
35  
36  
37  
38  
39  
40  
41  
42  
43  
44  
45  
46  
47  
48  
49  
50  
51  
52  
53  
54  
55  
56  
57  
58  
59  
60  
61  
62  
63  
64  
65  
66  
67  
68  
69  
70  
71  
72  
73  
74  
75  
76  
77  
78  
79  
80  
81  
82  
83  
84  
85  
86  
87  
88  
89  
90  
91  
92  
93  
94  
95  
96  
97  
98  
99  
100

## ÁLTALÁNOS ELŐÍRÁSOK

A Tűzriadó terv célja kettős: az intézmény telephelyén és annak épületeiben, helyiségeiben tartózkodó személyek, munkavállalók szerezzenek tudomást a keletkezett tűzről, tűz esetén a társaság munkavállalói feladataikat a tervben meghatározottak szerint, begyakorolva, szervezeten, pánik mentesen végezzék.

Célja az is, hogy az elsőnek kiérkező tűzoltó egység parancsnokát a beavatkozáshoz szükséges adatokról tájékoztassák. A tűzoltóság gyors eligazodását a mellékelt helyszínrajz segíti elő (alaprajz, melyen jelölve van az elektromos főkapcsoló, tűzcsapok, kézi tűzoltó készülékek, közlekedési és kiürítési utak)

A Tűzriadó tervet befolyásoló minden változást az intézmény tűzvédelmi megbízottjának kell bejelenteni, hogy a szükséges módosításokat a terven elvégezhesse.

A Tűzriadó terv 1 példányát jól hozzáférhető helyen kell elhelyezni, melyet a tűzoltók helyszínre való kiérkezésekor a helyszínen tartózkodó munkahelyi vezető köteles a tűzoltók vezetőjének átadni, illetve őket a telephelyen található tűzoltó eszközökhöz, vízszerezési helyekhez irányítani.

## TŰZ ESETÉN TEENDŐK

### 1. A TŰZ JELZÉSE, MUNKAVÁLLALÓK RIASZTÁSÁNAK RENDJE

Az a munkavállaló vagy személy, aki az intézmény telephelyén tüzet vagy annak közvetlen veszélyét észleli, azonnal jelezze azt az elsősorban munkaterületen tartózkodó személyeknek, munkatársaknak, valamint a társaság területén tartózkodó vezetőknek, illetve olyan személynek, aki a tűzjelzést a tűzoltóság felé elvégzi.

A telephelyen beépített automata tűzjelző rendszer üzemel, mely beüzemelésével az épületen belül tartózkodóknak lehet tüzet jelezni.

Abban az esetben, ha a rendszer nem üzemelne a munkavállalók riasztása a hangos **TŰZ VANI TŰZ VANI** kiáltással történhet.

A tűzjelzés a tűzoltóság felé történhet:

Telefonon

105 és 112 hívószámon

A tűzjelzésre a telephely irodájában lévő fővonalú telefonkészüléket, vagy bármely személynél lévő mobil telefonkészüléket lehet, illetve kell igénybe venni.

A tűzoltóságnak a tüzet a kialakult körülményektől függően a telephely területén vagy helyiségében tartózkodó bármely személy jelentheti.

A tűzoltóságnak minden tüzet be kell jelenteni, az eloltott tüzet, az el nem oltott tüzet, és azt is ami magától elaludt. A tűz helyszínét érintetlenül kell hagyni a tűzvizsgálat megtartása céljából.

A tűzjelzésnek az alábbiakat kell tartalmaznia:

- a telephely pontos címét (utca, házszám)
- mi ég, milyen káreset történt, mit veszélyeztet
- emberélet van-e veszélyben,
- a bejelentő nevét, hívásra használt telefon száma.

1  
2  
3  
4  
5  
6  
7  
8  
9  
10  
11  
12  
13  
14  
15  
16  
17  
18  
19  
20  
21  
22  
23  
24  
25  
26  
27  
28  
29  
30  
31  
32  
33  
34  
35  
36  
37  
38  
39  
40  
41  
42  
43  
44  
45  
46  
47  
48  
49  
50  
51  
52  
53  
54  
55  
56  
57  
58  
59  
60  
61  
62  
63  
64  
65  
66  
67  
68  
69  
70  
71  
72  
73  
74  
75  
76  
77  
78  
79  
80  
81  
82  
83  
84  
85  
86  
87  
88  
89  
90  
91  
92  
93  
94  
95  
96  
97  
98  
99  
100

A tűz jelzésének megkönnyítésére minden fővonalú távbeszélő készülékek mellett a

Tűzoltóság	<b>105</b>
Mentők	<b>104</b>
Rendőrség	<b>107</b>
Központi segélyhívó	<b>112</b> hívószámát fel kell tüntetni.

A tűzjelzést és a tűzoltási feladatok elvégzését követően, ha nem tartózkodik a helyszínen, lehetőség szerint értesíteni kell az alábbi személyeket:

- Az intézmény igazgatóját: .....  
Tel.: .....
- Az intézmény műszaki vezetőjét: .....  
Tel.: .....
- Az iskola igazgató helyettesét: .....  
Tel.: .....

A tüzesetet szóban és írásban jelenteni kell az alábbiak szerint:

- az esemény helye, ideje, rövid ismertetése,
- bekövetkezésének megállapított, vagy feltételezett oka,
- a tényleges, vagy becsült kár nagysága, értéke,
- a rendkívüli esemény elhárítására tett intézkedéseket,
- bejelentő neve, beosztása, telefonszáma.

## 2. A MUNKAVÁLLALÓK FELADATAI TŰZ ESETÉN

Az alábbi feladatokat a társaság munkavállalói a kialakult helyzetnek megfelelően, szervezeten hajtsák végre.

### ÉLETMENTÉS

Tűz esetén a tűz által veszélyeztetett helyiségből, épületből a magatehetetlen (eszméletlen), mozgásában korlátozott személyeket mindenkinek elsődleges kötelessége kimenteni, eltávolítani.

### TŰZJELZÉS

Az 1.pontban leírtak szerint a tüzeset jelzése a tüzet észlelő személynek, vagy a vezető által megbízott személynek a feladata.

### TŰZOLTÁS

A tűzjelzést követően azonnal meg kell kezdeni a tűz oltását a rendelkezésre álló eszközökkel.

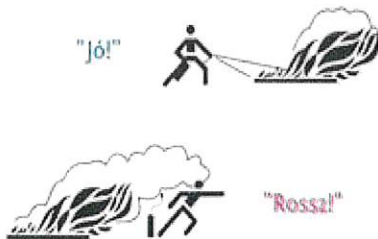
Az intézmény helyiségeiben kézi tűzoltó készülékek és fali tűzcsapok találhatóak, melyekkel a tűzoltóság kiérkezéséig a tűz oltását meg kell kezdeni.

1  
2  
3  
4  
5  
6  
7  
8  
9  
10  
11  
12  
13  
14  
15  
16  
17  
18  
19  
20  
21  
22  
23  
24  
25  
26  
27  
28  
29  
30  
31  
32  
33  
34  
35  
36  
37  
38  
39  
40  
41  
42  
43  
44  
45  
46  
47  
48  
49  
50  
51  
52  
53  
54  
55  
56  
57  
58  
59  
60  
61  
62  
63  
64  
65  
66  
67  
68  
69  
70  
71  
72  
73  
74  
75  
76  
77  
78  
79  
80  
81  
82  
83  
84  
85  
86  
87  
88  
89  
90  
91  
92  
93  
94  
95  
96  
97  
98  
99  
100

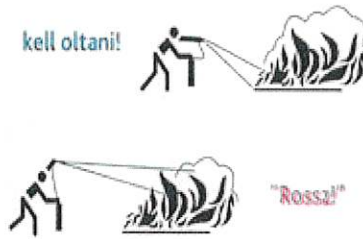
A kézi tűzoltó készülék használata:

- véletlen üzembehelyezést megakadályozó biztosítás (gyűrű, -szeg, -lemez) eltávolítása,
- lövőke tűzre irányítása,
- készülék szakaszos működtetése.

A tüzet szélirányból kell oltani!



Felületi tüzeket tőlünk elhajtva ...



Ügyelni kell a visszagyulladásra!



"Rossz!"



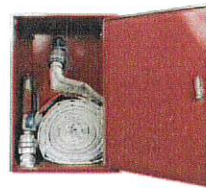
"Rossz!"



"Rossz!"

A fali tűzcsap használata:

- szekrény kinyitása
- tömlő kigurítása hurokmentesen
- sugárcső tűzre irányítása
- elzáró szerelvény fokozatos kinyitása



### FONTOS!

**A tüzet vízzel oltani csak áramtalanítás, feszültségmentesítés után szabad.  
Áramtalanítás az elektromos főkapcsolónál.**

**A tűzi víz tároló vízkivételi helyeit eltorlaszolni, elzárni még ideiglenes jelleggel sem szabad!**

A tüzeset helyszínére érkező hivatásos tűzoltók vezetőjét a dolgozók kötelesek az addig végzetekről tájékoztatni és a tűzoltók vezetőjének utasításait maradéktalanul végrehajtani.

### Portaszolgálat feladatai:

- A tűzjelző központ felügyelete, dokumentumok vezetése.
- Tűzjelzés esetén meggyőződik a jelzés valódiságáról, felveszi a kapcsolatot a tűzoltóság ügyeletével.
- Az portaszolgálaton teljesítő munkavállaló, a tűzjelzés után gondoskodik róla, hogy az érkező tűzoltóság vonulására szolgáló kapu nyitva legyen.
- Munkaidőn kívül elvégzi a szükséges áramtalanítást.
- Az érkező erőket a tüzeset helyszínére irányítja, s egyben átadja a tűzoltás-vezető által kért (portán elhelyezett) dokumentumokat.
- Megakadályozza illetéktelen személyek bejövetelét a társaság területére, ügyel a rendfenntartásra.
- A tűz eloltása után a helyszín sértetlenségét biztosítja.

1 2 3 4 5 6 7 8 9 10 11 12 13 14 15 16 17 18 19 20 21 22 23 24 25 26 27 28 29 30 31 32 33 34 35 36 37 38 39 40 41 42 43 44 45 46 47 48 49 50 51 52 53 54 55 56 57 58 59 60 61 62 63 64 65 66 67 68 69 70 71 72 73 74 75 76 77 78 79 80 81 82 83 84 85 86 87 88 89 90 91 92 93 94 95 96 97 98 99 100



**Kollégiumi ügyeletesi feladatok éjszaka:**

1. Tűzjelzés: tűzjelzővel vagy élőszavas jelzéssel
2. Kijáratok ajtóinak nyitása
3. Létszámellenőrzés a gyülekezőhelyen
4. Tűzjelzés a tűzoltóság felé – tűzjelző üzembe helyezésénél nem kell
5. Áramtalanítás
6. Tűzoltás az emberi élet kockáztatása nélkül

**KIÜRÍTÉS**

A tűzjelzést követően az intézmény tűz által érintett helyiségeinek kiürítését azonnal meg kell kezdeni.

Amennyiben valamelyik kiürítési útvonal tűz miatt nem járható, úgy az épület és helyiség bármelyik másik kiürítési útvonala használható.

**ELSŐSEGÉLYNYÚJTÁS**

Az elsősegélynyújtással megbízott személyek az esetleges sérülteket szállítsák biztonságos helyre, (szabadba) és kezdjék meg elsősegélyben részesíteni a sérülteket, és ezzel egyidejűleg értesítsék a mentőket a

104 hívószámon.

**KÖZMŰVEK KEZELÉSÉNEK RENDJE**

Az intézmény helyiségeinek áramtalanítását, gáz elzárását a vezetőség által megbízott személy köteles elvégezni. Ha az elzárás nem sikerülne, haladéktalanul értesíteni kell az áram és gázszolgáltató ügyeletét. Az épületben napelemes rendszer üzemel. A központi áramtalanító főkapcsoló lekapcsolásával az AC oldali áramellátás megszűnik. Az inverter a főbejáraton keresztül a folyosón balra fordulva az 5. helyiségben található.

**e-on** áramszolgáltató hibabejelentés: 06 80 210-310

**TIGÁZ** gázszolgáltató **gázzzivárgás és üzemzavar bejelentése:** 06 80 300-300

Az épület áramtalanítását: .....  
 ..... végzi el.

Az épületben a gázcsap elzárását: .....  
 ..... végzi el.

**3. A TŰZRIADÓ TERV ISMERTETÉSE, GYAKOROLTATÁSA**

A Tűzriadó tervet a az intézmény munkavállalóival minden évben a tűzvédelmi oktatás alkalmával

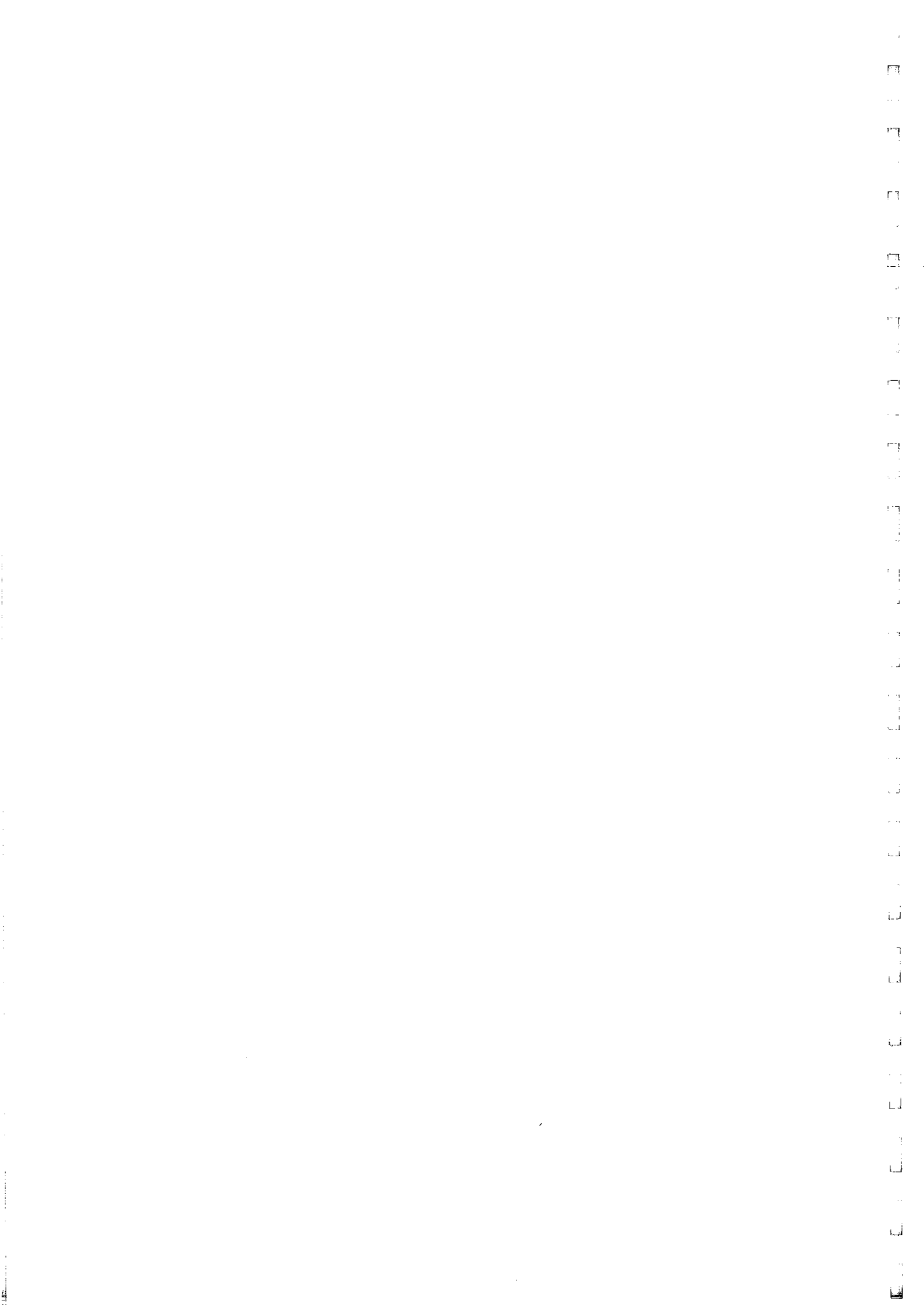
1  
2  
3  
4  
5  
6  
7  
8  
9  
10  
11  
12  
13  
14  
15  
16  
17  
18  
19  
20  
21  
22  
23  
24  
25  
26  
27  
28  
29  
30  
31  
32  
33  
34  
35  
36  
37  
38  
39  
40  
41  
42  
43  
44  
45  
46  
47  
48  
49  
50  
51  
52  
53  
54  
55  
56  
57  
58  
59  
60  
61  
62  
63  
64  
65  
66  
67  
68  
69  
70  
71  
72  
73  
74  
75  
76  
77  
78  
79  
80  
81  
82  
83  
84  
85  
86  
87  
88  
89  
90  
91  
92  
93  
94  
95  
96  
97  
98  
99  
100

ismertetni kell. Az oktatás után az oktatáson részt vett személyek aláírásukkal kötelesek nyilatkozni arról, hogy a Tűzriadó tervet valamint a tűz esetén elvégzendő feladatukat megismerték, azt tudomásul vették.

A Tűzriadót és kiürítést évente egyszer gyakoroltatni kell. A tűzriadó gyakorlat tervezett időpontját a végrehajtás előtt 15 nappal az illetékes tűzvédelmi hatóságot tájékoztatni kell.

#### 4. FŐBB VESZÉLYFORRÁSOK:

1. Elektromos berendezések tüzei
2. Gondatlanságból keletkező tüzek (pl.: hegesztés, alkalomszerű tűzveszélyes tevékenység stb.)
3. Tilosban történő dohányzás miatt keletkező tüzek
4. Szándékos tűzokozásból keletkező tüzek
5. Pánik



## TŰZRIADÓ TERV KOLLÉGIUMI DIÁKOK RÉSZÉRE

### 1. TŰZJELZÉS, RIASZTÁSI REND, A LÉTESÍTMÉNY ELHAGYÁSÁNAK RENDJE

Aki tüzet, vagy annak közvetlen veszélyét észleli, köteles azt haladéktalanul jelezni a **Tűzoltóságnak** a **105-ös** illetve **112-es** segélykérő telefonszámon akkor is ha a beépített tűzjelző rendszer szólal meg. A beépített tűzjelző rendszer hangjelzését tilos figyelmen kívül hagyni, megszólalásakor késedelem nélkül el kell hagyni az épületet.

Ha erre nincs lehetőség, úgy a jelzést

- a **rendőrség** (segélykérő telefonszám: **107**) vagy
- a **mentőszolgálat** (segélykérő telefonszám: **104**) felé végrehajtani.

A tűzjelzés – kárjelzés – tartalmazza:

- a tüzeset – káreset – pontos helyét (címét): Rózsa Imre Középiskola és Kollégium,  
Újszász Dózsa György út
- mi ég, milyen káreset történt,
- mi van veszélyeztetve,
- emberélet veszélyeztetve van-e,
- a jelző nevét, a jelzésre használt távbeszélő számát

### 2. A LÉTESÍTMÉNYBEN TARTÓZKODÓK RIASZTÁSA, A LÉTESÍTMÉNY ELHAGYÁSÁNAK MÓDJA

Tűz, vagy annak közvetlen veszélye esetén az azt észlelő személy – ügyeletes, nevelő, diák stb. – tűzilármával, „Tűz van! Tűz van! Mindenki hagyja el az épületet!” felkiáltással végigjárva a folyosót hajtja végre az épületben tartózkodók riasztását.

A tűzilárma – a riasztás megtörténte – után a létesítményben tartózkodók a szobákból kijöve a folyosón keresztül a lépcsőházon át a földszint felé az aula bejáratán hagyják el az épületet.



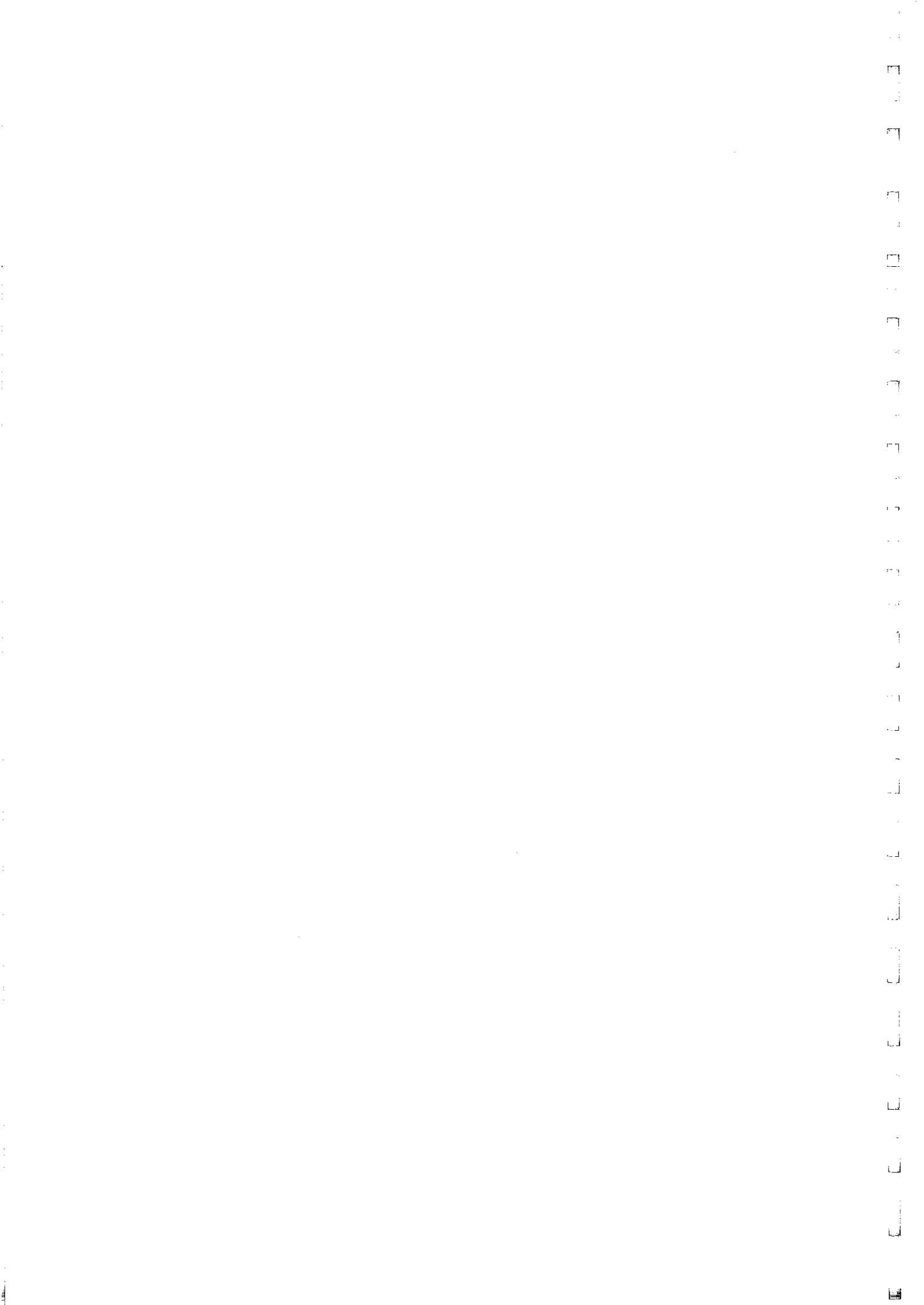
Gyülekezőhely a sportudvaron és a Dózsa György úton van kijelölve.

## II. A KOLLÉGIUMBAN LAKÓ DIÁKOK FELEDATAI

Tűz esetén:

- a rendelkezésre álló tűzoltó készülékekkel megkezdeni a tűz oltását,
- végrehajtani, segíteni és irányítani az életmentést,
- a pánikhangulat megelőzése, a gyors, biztonságos menekülés elősegítése,
- a kár helyszínéről és környezetéből a veszélyeztetett anyagok eltávolítása, biztonságba helyezése, őrzése.

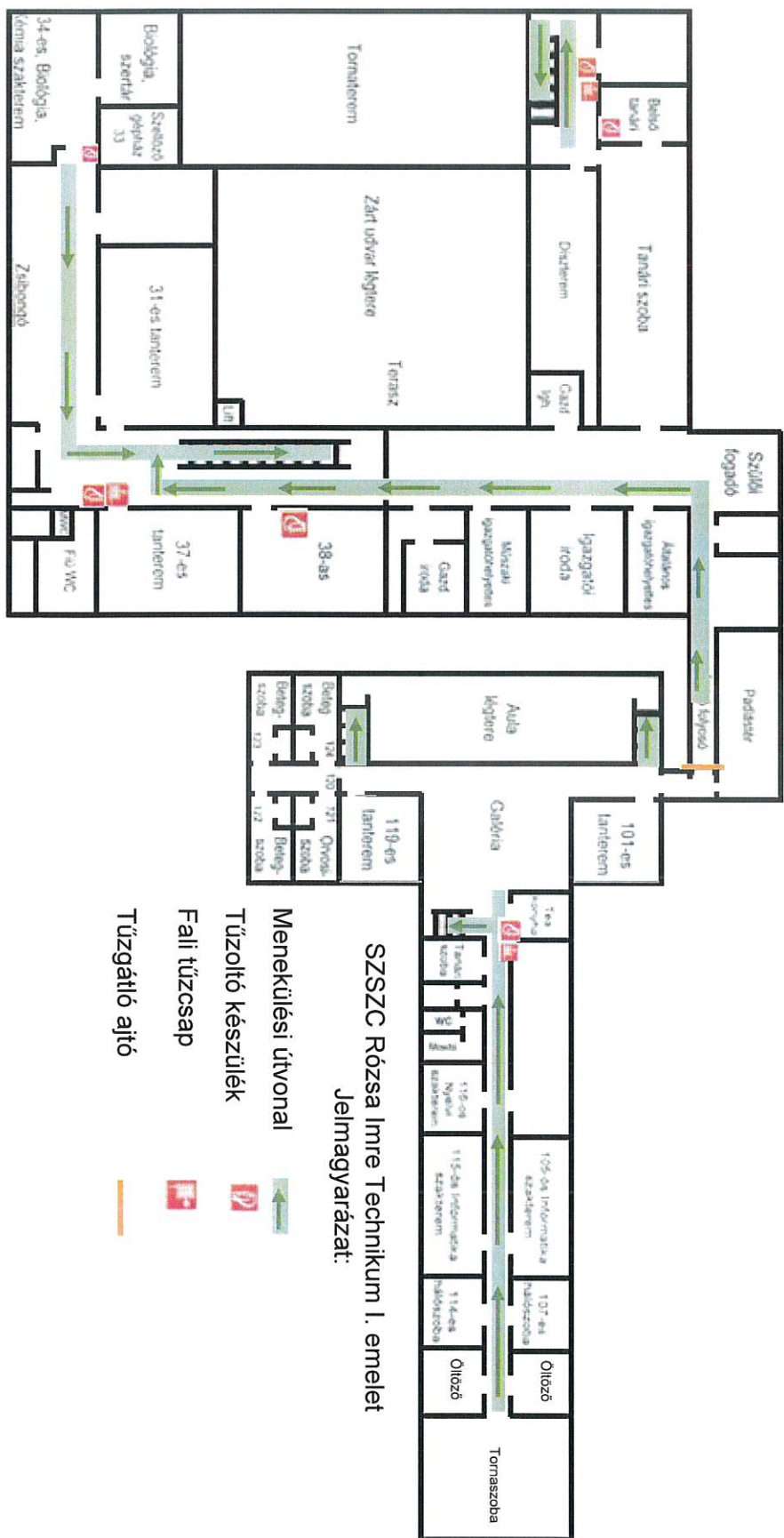
A fenti munkák szervezése és irányítása a tűzoltóság kiérkezéséig a helyszínen levő nevelő(k) feladata.



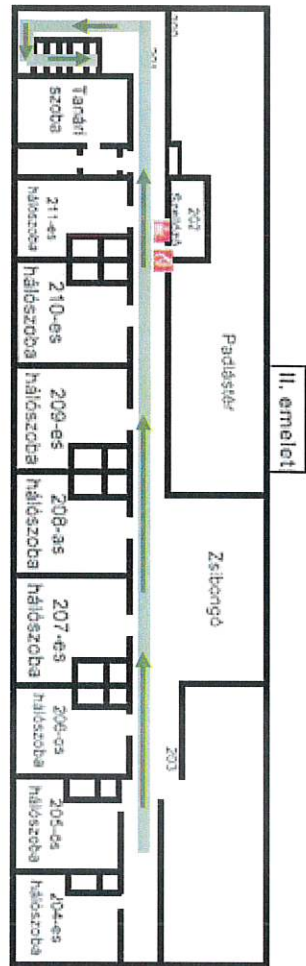


1 2 3 4 5 6 7 8 9 10 11 12 13 14 15 16 17 18 19 20 21 22 23 24 25 26 27 28 29 30 31 32 33 34 35 36 37 38 39 40 41 42 43 44 45 46 47 48 49 50 51 52 53 54 55 56 57 58 59 60 61 62 63 64 65 66 67 68 69 70 71 72 73 74 75 76 77 78 79 80 81 82 83 84 85 86 87 88 89 90 91 92 93 94 95 96 97 98 99 100








1 2 3 4 5 6 7 8 9 10 11 12 13 14 15 16 17 18 19 20 21 22 23 24 25 26 27 28 29 30 31 32 33 34 35 36 37 38 39 40 41 42 43 44 45 46 47 48 49 50 51 52 53 54 55 56 57 58 59 60 61 62 63 64 65 66 67 68 69 70 71 72 73 74 75 76 77 78 79 80 81 82 83 84 85 86 87 88 89 90 91 92 93 94 95 96 97 98 99 100



SZSZC Rózsa Imre Technikum II. emelet  
Jelmagyarázat:

- Menekülési útvonal 
- Tűzoltó készülék 
- Fali tűzcsap 

Sportudvar

1 2 3 4 5 6 7 8 9 10 11 12 13 14 15 16 17 18 19 20 21 22 23 24 25 26 27 28 29 30 31 32 33 34 35 36 37 38 39 40 41 42 43 44 45 46 47 48 49 50 51 52 53 54 55 56 57 58 59 60 61 62 63 64 65 66 67 68 69 70 71 72 73 74 75 76 77 78 79 80 81 82 83 84 85 86 87 88 89 90 91 92 93 94 95 96 97 98 99 100

**HELYISÉGEKRE VONATKOZÓ TŰZVÉDELMI ELŐÍRÁSOK****1. Irodák**

A helyiséget csak rendeltetésüknek megfelelően szabad használni. Csak az ott folytatott munkához szükséges iratanyagot és eszközöket szabad tárolni.

Az irodák tűzvédelmére megfelelő tűzoltó készüléket kell készenlétben tartani (értékmegóvás céljából javasolt a szén – dioxiddal oltó készülék).

A helyiségben a vonalas telefonkészülékek mellé jól láthatóan ki kell függeszteni az alábbi telefonszámokat:

- **Tűzoltóság: 105**
- **Mentők: 104**
- **Rendőrség: 107**
- **Központi segélyhívó: 112**

A helyiségekben elektromos főzőlapot, kávéfőzőt, vízforralót és hőszugárzó készüléket nem éghető anyagú és szigetelő alátétre helyezve lehet használni, felügyelet mellett. Használat után a berendezést ki kell kapcsolni, tartós használaton kívül helyezés esetén a hálózatról le kell választani.

A fűtő berendezések valamint az éghető anyag között olyan távolságot kell tartani, hogy a berendezés maximális hőterhelése mellett se jelentsen az éghető anyagra gyújtásveszélyt.

A fűtőtesteken éghető anyagot tárolni TILOS!

A helyiségben dohányozni TILOS!

Az irodában a közlekedési utakat mindig szabadon kell hagyni.

A munka befejezésével a helyiséget utolsónak elhagyó személy köteles tűzvédelmi szempontból azt átvizsgálni, a tüzet előidézhető körülményeket megszüntetni.

**2. Könyvtár, irattár**

A helyiségben dohányozni és nyílt lángot használni TILOS! A tilalmat figyelmeztető táblával kell jelölni.

Csak szabványos elektromos világítást szabad használni. A világító berendezés és az éghető anyag között akkora távolságot kell megtartani, hogy az gyújtásveszélyt az éghető anyagra ne jelentsen (legalább 1 méter).

A munka befejezésével a helyiséget utolsónak elhagyó személy köteles tűzvédelmi szempontból azt átvizsgálni, a tüzet előidézhető körülményeket megszüntetni.

A helyiség tűzvédelmére 1 db tűzoltó készüléket kell készenlétben tartani, könnyen hozzáférhető, jól látható helyen.

### 3. Raktár

A helyiségben dohányozni és nyílt lángot használni TILOS! A tilalmat figyelmeztető táblával kell jelölni.

A helyiséget csak rendeltetésüknek megfelelően szabad használni.

A raktár tűzvédelmére 1 db tűzoltó készüléket kell készenlétben tartani, könnyen hozzáférhető, jól látható helyen.

A fűtő berendezések valamint az éghető anyag között olyan távolságot kell tartani, hogy a berendezés maximális hőterhelése mellett se jelentsen az éghető anyagra gyújtásveszélyt.

A világító berendezés és az éghető anyag között akkora távolságot kell megtartani, hogy az gyújtásveszélyt az éghető anyagra ne jelentsen (legalább 1 méter).

A fűtőttesteken éghető anyagot tárolni TILOS!

A raktárban a közlekedési utakat mindig szabadon kell hagyni.

Az éghető folyadékokat csak zárt, szabványos edényzetben lehet tárolni, kiöntőnyílással felfelé.

Az esetlegesen kifolyt éghető folyadékot homokkal fel kell itatni, és el kell távolítani az arra kijelölt helyre.

A munka befejezésével a helyiséget utolsónak elhagyó személy köteles tűzvédelmi szempontból azt átvizsgálni, a tüzet előidézhető körülményeket megszüntetni.

### 4. Karbantartó műhely

A műhelyben és a hozzá tartozó helyiségekben a dohányzás és nyílt láng használata TILOS!

Az olajos, zsíros rongyokat jól záró fedővel ellátott nem éghető anyagú edényben kell tárolni, és folyamatosan, de legalább a műszak végén az arra kijelölt helyen kell kiüríteni!

Az éghető folyadékokat csak zárt, szabványos edényzetben lehet tárolni, kiöntőnyílással felfelé.

Az esetlegesen kifolyt éghető folyadékot homokkal fel kell itatni, és el kell távolítani az arra kijelölt helyre.

A fűtő berendezések valamint az éghető anyag között olyan távolságot kell tartani, hogy a berendezés maximális hőterhelése mellett se jelentsen az éghető anyagra gyújtásveszélyt.

A munka befejezésével a helyiséget utolsónak elhagyó személy köteles tűzvédelmi szempontból azt átvizsgálni, a tüzet előidézhető körülményeket megszüntetni.

### 5. Gázkazán helyisége 116 KW felett

A kazánházban éghető anyag tárolása TILOS!

A helyiségben csak az oda beosztott, illetve ellenőrzésre jogosult személyek tartózkodhatnak.

A helyiségben a rendeltetéstől eltérő tevékenységet végezni, ott robbanásveszélyes vagy tűzveszélyes tűzveszélyességi osztályba tartozó anyagot tárolni, bevinni vagy ilyen anyaggal bármilyen tevékenységet folytatni TILOS!

A kazánok folyamatos karbantartásáról tervszerűen gondoskodni kell. Az 58 KW értéket meghaladó hőteljesítményű gáz- vagy olajfogyasztó berendezést évenként felül kell vizsgáltatni.

A tüzelő berendezés helyiségének folyamatos szellőzését biztosítani kell!

A tüzelőberendezés helyiségénél - a helyiségből és kívülről a helyiség érintése nélkül egyaránt jól megközelíthető helyen - tűzoltó készülékeket kell készenlétben tartani.

A szükséges tűzoltó készülékek az alábbiak:

a) 233 kW összteljesítmény alatt külön a gázfogyasztó berendezéshez nem szükséges;

b) 233-580 kW összhőteljesítményhez 1 db 55 A, 233 B és C tűzoltási teljesítményű;

A munka befejezésével a helyiséget a kazán kezelője köteles tűzvédelmi szempontból átvizsgálni, a tüzet előidézhető körülményeket megszüntetni!

## 6. Tantermek

A tantermekben dohányozni, nyílt lángot használni, ott bármilyen tűzveszélyes tevékenységet folytatni TILOS!

A helyiségben csak szabványos elektromos berendezést, készüléket lehet használni. Az elektromos gépeket, berendezéseket, készülékeket a tevékenység befejezése után ki kell kapcsolni, és az elektromos hálózatról le kell választani.

A tanterembe bevitt elektromos berendezéseket kötelesek a vezetőnek bejelenteni.

Tűzvédelmi szempontból veszélyesnek tekinthető oktatási tananyag, tűzveszélyes kísérletek esetében különösen fontos a tűzoltásra alkalmas tűzoltó készülék, tűzoltó takaró stb. készenlétben tartása a kísérletek helyszínén.

A tantermekben éghető folyadékot, valamint nem a rendeltetésnek megfelelő éghető anyagot tárolni nem szabad.

A tantermekben a tanóra tárgyának megfelelő eszközök anyagok használhatóak szemléltetésre, de ezeket az anyagokat, eszközöket az óra befejezését követően a szertár helyiségekbe vissza kell helyezni.

A fűtő berendezések valamint az éghető anyag között olyan távolságot kell tartani, hogy a berendezés maximális hőterhelése mellett se jelentsen az éghető anyagra gyújtásveszélyt. A fűtőttesteken éghető anyagot tárolni TILOS!

A helyiségben elektromos főzőlap, vasaló, kávéfőző használata TILOS! Ezen berendezéseket csak a kijelölt helyiségben (melegítő, vasaló stb.) szabad üzemeltetni.

## 7. Tornaterem

A helyiségben nyílt lángot használni nem szabad, nyílt lánggal járó tevékenység csak az alkalmoszerű tűzveszélyes tevékenység írásbeli feltételeinek meghatározása alapján végezhető.

A tanórák ideje alatt a helyiségben egyidejűleg benntartózkodó személyek száma az osztálylétszám.

Eltérő rendeltetés esetén a létszám kiürítés számítás alapján (10. sz. melléklet): 210 fő

A kijáratokat, a közlekedési, kiürítésre számításba vett útvonalakat állandóan szabadon kell tartani, ezeket eltorlaszolni, leszűkíteni, az említett helyeken anyagátrolást végezni nem szabad.

A közlekedési útvonalat úgy kell kialakítani, hogy a helyiség két hosszanti oldalán teljes hosszúságban legyen közlekedési út, valamint az említett két utat összekötő keresztirányú közlekedési út is biztosított legyen.

A helyiség kijáratí ajtóit az üzemelés ideje alatt, míg a helyiségben személyek tartózkodnak, lezárni tilos.

A kijáratí ajtók elé függönnyt helyezni tilos.

A menekülési útírány jelzéseket eltakarni még ideiglenes jelleggel sem szabad.

A helyiségben csak gyári, engedélyezett kivitelű és kifogástalan műszaki állapotú hangtechnikai rendszer alkalmazható, „házi” készítésű berendezések alkalmazása tilos.

A hang-, fény- és látványtechnikai berendezések környezetében éghető anyagokat tárolni nem szabad, az előírt biztonsági távolságokat be kell tartani, a hűtést igénylő berendezések megfelelő hűtéséről a túlmelegedés megakadályozása érdekében gondoskodni kell.

A helyiségben használt elektromos fogyasztókat a helyiségből való távozás után ki kell kapcsolni, az elektromos hálózatról le kell választani.

A lámpatestekről a védőburát levenni nem szabad, a lámpatesteken éghető anyagú díszítést elhelyezni nem szabad.

A tűzoltó készülékek állandó hozzáférhetőségét biztosítani kell, azokat rendeltetési helyükről eltávolítani, nem a rendeltetésének megfelelő más célra használni nem szabad.

A helyiségben alkalmi rendezvények szervezhetők, de azt külön engedélyeztetni kell az igazgatóval, szükség esetén az illetékes katasztrófavédelmi szervnél.

A rendezvény szervezője köteles írásban meghatározni a vonatkozó tűzvédelmi használati szabályokat, biztonsági intézkedéseket a rendezvény idejére.

Az előző pontban említett engedélynek tartalmaznia kell az alábbiakat:

- a rendezvény megtartásának ideje,
- a rendezvény szervezőinek neve, személyi adatai (lakcím, személyi igazolvány száma),
- a rendezvény megtartásának helye,
- a rendezvényen résztvevő személyek száma,
- rendezők létszáma, feladata, neve, személyi adatai (lakcím, személyi igazolvány száma),
- biztonsági és tűzvédelmi előírások: tűzoltó felszerelések, eszközök száma, használata;
- menekülési útvonalak, kijáratok, kiürítési számítás; tűz, vagy veszélyhelyzet esetén megvalósítandó feladatok.

A helyiség használatára vonatkozó tűzvédelmi szabályokat a helyiségben jól látható helyre ki kell helyezni.



## 8. Lakószobák

A szobákban dohányozni, nyílt lángot használni, ott bármilyen tűzveszélyes tevékenységet folytatni TILOS!

A rendszeres takarításról gondoskodni kell.

A tűzoltó készülékhez és a közlekedési utakhoz vezető útvonalakat állandóan szabadon kell hagyni. A folyosókon elektromos fogyasztó berendezéseket és éghető anyagot tárolni TILOS!

A lámpatestekre, elosztódobozokra éghető anyagú dekorációt, posztert elhelyezni TILOS!

Az elektromos gépeket, berendezéseket, készülékeket a tevékenység befejezése után ki kell kapcsolni, és az elektromos hálózatról le kell választani.

A szobákba bevitt elektromos berendezéseket kötelesek a kollégium vezetőjének bejelenteni.

A fűtő berendezések valamint az éghető anyag között olyan távolságot kell tartani, hogy a berendezés maximális hőterhelése mellett se jelentsen az éghető anyagra gyújtásveszélyt. A fűtőtesteken éghető anyagot tárolni TILOS!

A helyiségben elektromos főzőlap, vasaló, kávéfőző használata TILOS! Ezen berendezéseket csak a kijelölt helyiségben (melegítő, vasaló stb.) szabad üzemeltetni.

## 9. Konyha és étkező helyiség

A helyiséget rendeltetésétől eltérő célra használni TILOS!

Az elektromos ételmelegítő használatánál a kezelési utasításban foglaltakat szigorúan be kell tartani.

A konyhában jól láthatóan ki kell függeszteni az üzemeltetett berendezések kezelési utasítását. A kezelési utasításnak tartalmaznia kell az üzembe helyezés, üzem alatti ellenőrzés, üzemzavar, gázszivárgás és gáztűz vagy egyéb tűz esetén megkövetelt tennivalókat.

Gáznyomás alatti szerelvények szétszerelése, vezeték megbontása TILOS!

Meghibásodott gázkészülék üzemeltetése szigorúan TILOS!

A konyha területén folyamatosan rendet, tisztaságot kell tartani.

Sérült, tüzet vagy balesetet előidézhető elektromos szerelvényt, berendezést, készüléket használni nem szabad, azt elektromos képesítésű szakember által haladéktalanul meg kell javítani. Csak kifogástalan műszaki állapotú elektromos hálózat, szerelvény, berendezés, gép, készülék használható!

A dohányzás TILOS!

A napi munka befejeztével a helyiséget használó köteles átvizsgálni és az áramtalanítást elvégezni.

## 10. Tanműhely

A gépműhelyt (továbbiakban: műhely) csak a használatbavételi (működési) engedélyben foglalt rendeltetésének megfelelő célra szabad használni.

A helyiségben csak az ott folytatott folyamatos tevékenységhez szükséges faanyagot szabad tárolni, de csak oly módon, hogy a famegmunkáló gépek, eszközök, berendezések, elszívó berendezések csővezetékei és gyűjtősákjai, az elektromos kapcsolók, szerelvények, tűzoltó készülékek, eszközök, fűtőberendezés, továbbá ki- és bejárati ajtók folyamatosan és biztonságosan megközelíthetők legyenek.

A helyiségben folyamatosan rendet, tisztaságot kell tartani, ezért műszakok végén a helyiségben dolgozó munkavállalók a rájuk bízott fémegmunkáló gépeket és azok környezetét a műszak során a rá-, illetve a lerakódott éghető hulladéktól (faapríték, fapor) kötelesek letakarítani!

Figyelemmel kell lenni a mobil elszívó-berendezések és a porleválasztók gyűjtőzsákjainak telítettségi szintjére is, s amennyiben azok megteltek, úgy gondoskodni kell a zsák cseréjéről, vagy kiürítéséről. A fahulladékot, faport tartalmazó zsákokat az arra kijelölt helyen kell gyűjteni és gondoskodni kell a hulladék folyamatos elszállíttatásáról.

A helyiségben havonta legalább egy alkalommal a fali és mennyezeti elektromos szerelvényeket (tokozások, kapcsolók, lámpák) és más kiálló szerkezeti elemeket is gondosan le kell takarítani a ráakódott faportól.

A helyiség elektromos hálózata, gépei, berendezései, szerelvényei, készülékei, azok védettségi foka és szerelési módja elégítse ki a helyiségek jellegéből adódó szabványossági követelményeket.

A helyiség hálózatát tűzvédelmi szabványossági szempontból 6 évenként kell felülvizsgáltatni és a feltárt szabványtalanságokat szakemberrel fel kell számoltatni.

A helyiségben lévő különböző feszültségű dugaljkat a 230 V, illetve a 400 V feliratozásokkal maradandó módon meg kell jelölni.

A gépek, berendezések csatlakozó vezetékének mechanikai sérülés elleni védelméről (gégecső; vezetési és rögzítési mód stb.) megfelelően gondoskodni kell. A helyiségben lévő fénycsőarmatúrákat csak jól tömített védőburával felszerelt állapotban szabad használni.

Meghibásodott – tűz- vagy balesetveszélyt jelentő – elektromos szerelvényt, gépet, berendezést használni, használtatni tilos, azt szakemberrel haladéktalanul meg kell javíttatni!

A helyiségek tűzvédelmére 1 db 6 kg töltetű porral oltó tűzoltó készüléket kell jól látható, könnyen hozzáférhető módon elhelyezni.

A helyiségben alkalmoszerű tűzveszélyes tevékenységet (pl. hegesztés) csak jelen Tűzvédelmi Szabályzatban foglaltak maradéktalan betartásával, alapos helyszíni szemle és takarítás után, a személyi és tárgyi feltételek megteremtésével és csak kizárólag írásos engedély (mellékletek között található) kiadását követően szabad végezni, végeztetni! A tevékenységet csak érvényes tűzvédelmi szakvizsgálóval rendelkező szakember végezheti!

Napi műszak végén, a gépek leállítását követően el kell végezni a szükséges takarítást. Meg kell győződni arról, hogy tüzet okozó körülmény nincs-e, s a helyiséget csak ezután szabad a másik műszaknak átadni, vagy elhagyni.

## 11. Folyosók, közlekedők

A közlekedőkben a dohányzás és nyílt láng használata **TILOS!**

A közlekedőket, folyosókat még ideiglenes jelleggel sem szabad eltorlaszolni!

A folyosókon éghető anyagot tárolni, beépíteni (kivéve ha égéskésleltető szerrel van kezelve) nem szabad.

A helyiséget utolsónak elhagyó személy köteles tűzvédelmi szempontból azt átvizsgálni, a tüzet előidézhető körülményeket megszüntetni.

A közlekedőkben a dohányzás és nyílt láng használata **TILOS!**

A közlekedőket, folyosókat még ideiglenes jelleggel sem szabad eltorlaszolni!

A folyosókon éghető anyagot tárolni, beépíteni nem szabad.

A helyiséget utolsónak elhagyó személy köteles tűzvédelmi szempontból azt átvizsgálni, a tüzet előidézhető körülményeket megszüntetni.

## **12. Gépjármű tároló**

A helyiségben dohányozni és nyílt lángot használni TILOS! A tilalmat figyelmeztető táblával kell jelölni.

A helyiséget csak rendeltetésüknek megfelelően szabad használni.

A gépjárművek beállításánál fokozott figyelmet kell fordítani a közlekedési útvonalak szabadon hagyásáról.

Olyan gépjármű beállítása Tilos! amelyből szivárog az üzemanyag mindaddig, amíg a csöpögést, szivárgást meg nem szüntették.

A hosszabb ideig leállított gépjárműveket feszültségmentesíteni kell, és a gépjármű ajtajait nyitva kell hagyni.

1 2 3 4 5 6 7 8 9 10 11 12 13 14 15 16 17 18 19 20 21 22 23 24 25 26 27 28 29 30 31 32 33 34 35 36 37 38 39 40 41 42 43 44 45 46 47 48 49 50 51 52 53 54 55 56 57 58 59 60 61 62 63 64 65 66 67 68 69 70 71 72 73 74 75 76 77 78 79 80 81 82 83 84 85 86 87 88 89 90 91 92 93 94 95 96 97 98 99 100

## A tűzvédelmet érintő dokumentumok jegyzéke

1. Tűzvédelmi Szabályzat
2. Tűzriadó terv, gyakoroltatásról jegyzőkönyv
3. A tűzvédelmi oktatásokról, továbbképzésekről szóló bizonylatok, nyilvántartások (újbelépő, ismétlődő).
4. Az épületek és helyiségek használatbavételi engedélye
5. Hiteles munkavállalói létszám kimutatás
6. A tűzvédelmi hatóság által kiadott határozatok, szignalizációk, állásfoglalások, ellenőrzési jegyzőkönyvek, az azokra adott válaszok.
7. Tűzvédelmi szervezet kinevezési dokumentumai (szerződés)
8. Elektromos berendezések tűzvédelmi felülvizsgálatáról jegyzőkönyv valamint az esetlegesen feltárt hiányosságok megszüntetésére tett intézkedések dokumentumai.
9. Villámvédelmi berendezések felülvizsgálatáról jegyzőkönyv valamint az esetlegesen feltárt hiányosságok megszüntetésére tett intézkedések dokumentumai.
10. A tűzveszélyes tevékenység végzésére kiadott, láttamozott engedélyek.
11. A tűzvédelmi szakvizsgák iratai (nyilvántartások)

### Tűzvédelmi üzemeltetési napló

12. A tűzoltó készülékek nyilvántartása, negyedéves, féléves, éves felülvizsgálatainak bizonylatai.
13. Tűzcsapok (fali), tűzivíz tározó felülvizsgálatáról jegyzőkönyv.
14. Kémények felülvizsgálatáról tanúsítvány.
15. Gáztüzelésű berendezések időszakos felülvizsgálati jegyzőkönyve
16. A beépített tűzjelző rendszer ellenőrzéséről jegyzőkönyv
17. Biztonsági irányfények rendszeres ellenőrzéséről jegyzőkönyv
18. Tűzgátló ajtók időszakos és havi ellenőrzési jegyzőkönyve

A létesítményre vonatkozó tűzvédelmi dokumentációt az üzemeltetőnek az adott létesítmény területén kell tartania. Több telephely esetén a dokumentációt az egyes telephelyeken el kell helyezni.

1 2 3 4 5 6 7 8 9 10 11 12 13 14 15 16 17 18 19 20 21 22 23 24 25 26 27 28 29 30 31 32 33 34 35 36 37 38 39 40 41 42 43 44 45 46 47 48 49 50 51 52 53 54 55 56 57 58 59 60 61 62 63 64 65 66 67 68 69 70 71 72 73 74 75 76 77 78 79 80 81 82 83 84 85 86 87 88 89 90 91 92 93 94 95 96 97 98 99 100

### Ellenőrzési napló biztonsági világításhoz és biztonsági irányfény rendszerhez (minta)

A készenlétben tartó neve: .....

.....

Ssz	Biztonsági irányfény és biztonsági világítás		Ellenőrzés vagy karbantartás fokozata A vizsgálat dátuma (hónap, nap)				Megjegyzés
	Helye vagy száma	Típusa (biztonsági világítás: "B", biztonsági irányfény: "I")	I.	II.	III.	IV.	
1.							
2.							
3.							
4.							
5.							
6.							
7.							
8.							
9.							
10.							
A berendezés ellenőrzését vagy karbantartását végző személy neve és aláírása							

## Oktatási napló, és nyilatkozat biztonsági irányfény és biztonsági világítás ¼ éves üzemeltetői ellenőrzéséhez

Az épületbe telepített biztonsági irányfény rendszerről és biztonsági világítás rendszerről nyilvántartást kell vezetni. A nyilvántartás a tűzvédelmi üzemeltetési napló része. A nyilvántartás napló vezetése a felülvizsgálatot végző személy kötelessége.

A biztonsági irányfény rendszerek és a biztonsági világítás rendszerek működését 3 havi rendszerességgel ellenőrizni kell, illetve évente egyszer időszakos felülvizsgálatot kell a rendszeren elvégezni.

1. Az ellenőrzés során szemrevételezéssel vizsgálni kell a világító eszközök állapotát, helyes rögzítettségét.

2. Üzemelési próbát kell tartani, az épület áramtalanításával, vagy a rendszer bekapcsolásával. A rendszernek az épület kockázati osztályának megfelelő ideig működni kell.

- Nagyon alacsony kockázati osztály (NAK), és alacsony kockázati osztály (AK) esetén 30 percre,

- közepes kockázati osztály (KK) esetén 60 percre,

- magas kockázati osztály (MK) esetén 90 percre.

A nem világító lámpatestek javításáról soron kívül intézkedni kell. A hibát és a javítás tényét az üzemeltetési naplóban rögzíteni kell.

A biztonsági irányfény rendszerek és a biztonsági világítás rendszerek ellenőrzését végző(k) feladataimat megértettem és tudomásul veszem:

.....  
Név

.....  
Aláírás

.....  
Név

.....  
Aláírás



Ellenőrzési napló tűzgátló ajtóhoz  
(minta)

Dátum	Idő	1.	2.	3.	4.	5.	6.	Az ellenőrzést végrehajtottam	Megjegyzés
Január									
Február									
Március									
Április									
Május									
Június									
Július									
Augusztus									
Szeptember									
Október									
November									
December									

A tűzgátló és füstgátló ajtók önműködő csukódását havonta próbával ellenőrizni kell.

**Az épületbe beépített tűzgátló ajtók ellenőrzése az alábbi instrukciók alapján.**

- Az épületbe beépített tűzgátló ajtókat havi rendszerességgel ellenőrizni kell és az ellenőrzés tényét üzemeltetési naplóban rögzíteni kell.
  - Szemrevételezni kell, a nyílászáró állapotát.
    - Sérülés ellenőrzése a nyílászárón, nagyobb fokú horpadás vagy síkeltérés.
    - A nyílászáró becsukásakor tapasztalható-e a tokszerkezet elmozdulása a falszerkezethez képest.
    - Az ajtó szerelvényeinek megléte és azok működése.(kilincs, zárszerkezet)
  - Csuksági próbát kell végezni.
    - Az ajtó csukódását akadályozó körülmények felderítése. (szorulás, vetemedés)
- Bármilyen rendellenesség esetén a hibák javítására soron kívül intézkedni kell.

A tűzgátló ajtók ellenőrzésével kapcsolatos feladataimat megértettem és tudomásul veszem:

.....	.....
név	aláírás
.....	.....
név	aláírás
.....	.....
név	aláírás





### Nyilvántartási napló tűzoltó készülékekhez

A készíletben tartó neve: .....

Ssz	A tűzoltó készülék		Ellenőrzés vagy karbantartás fokozata A vizsgálat dátuma (hónap, nap)				Megjegyzés
	Készílet helye vagy gyártási száma	Típusa	I.	II.	III.	IV.	
1.							
2.							
3.							
4.							
5.							
6.							
7.							
8.							
9.							
10.							
Tűzoltó készülék ellenőrzését vagy karbantartását végző személy neve és aláírása							

**Oktatási napló tűzoltó készülékek ¼ éves üzemeltetői ellenőrzéséhez**

A tűzoltó készülékekről a készenlétben tartó az általa végzett ellenőrzésekről, valamint a tűzoltó készülék karbantartásokról tűzvédelmi üzemeltetési naplót vezet, mely tartalmazza

- a) a létesítmény nevét és címét,
- b) a tűzoltó készülékek típusjelét,
- c) a tűzoltó készülékek egyértelmű azonosítását készenléti hely vagy a tűzoltó készülék gyártási száma megadásával,
- d) a tűzoltó készülékek ellenőrzésének vagy karbantartásának fokozatát (készenlétben tartó általi ellenőrzés, alapkarbantartás, középkarbantartás, teljes körű karbantartás) és dátumát,
- e) a tűzoltó készülékek ellenőrzését vagy karbantartását végző személy nevét és aláírását.

A készenlétben tartó vagy képviselője rendszeresen, legalább negyedévente ellenőrzi, hogy a tűzoltó készülék:

- a) az előírt készenléti helyen van-e,
- b) rögzítése biztonságos-e,
- c) látható-e,
- d) magyar nyelvű használati utasítása a tűzoltó készülékkel szemben állva olvasható-e,
- e) használata nem ütközik-e akadályba,
- f) valamennyi nyomásmérő vagy jelző műszerének jelzése a működési zónában található-e,
- g) hiánytalan szerelvényekkel ellátott-e,
- h) fém vagy műanyag plombája, zárópecsétje, karbantartást igazoló címkéje, a karbantartó szervezet OKF azonosító jele sértetlen-e,
- i) karbantartása esedékes-e,
- j) készenléti helyét jelölő biztonsági jel látható, felismerhető-e és
- k) állapota kifogástalan, üzemszerű-e.

A tűzoltó készülékek készenlétben tartói ellenőrzését végző(k) a feladataimat megértettem és tudomásul veszem:

.....  
Név

.....  
Aláírás

.....  
Név

.....  
Aláírás

**Nyilvántartási napló tűzoltó vízforráshoz**

A készenlétben tartó neve: .....

.....

Ssz.	A fall-tűzcsap, föld feletti tűzcsap, földalatti tűzcsap, tűzvíz-faroló		Ellenőrzés vagy karbantartás A vizsgálat dátuma (hónap; nap)		Megjegyzés
	Készenléti helye	Típusa	I. fél-év	II. fél-év	
1.					
2.					
3.					
4.					
5.					
6.					
7.					
8.					
9.					
10.					
Az ellenőrzést vagy karbantartást végző személy neve és aláírása					

**Oktatási napló tűzoltó vízforrás 1/2 éves üzemeltetői ellenőrzéséhez**

Az oltóvízhálózat üzemben tartásáért felelős szervezet a tűzoltóvízforrásokról nyilvántartással rendelkezik. tűzvédelmi üzemeltetési naplót vezet. A nyilvántartás napló vezetése a felülvizsgálatot végző személy kötelessége.

A tűzoltóvízforrásokról vezetett nyilvántartás tűzvédelmi üzemeltetési napló tartalmazza

- a) a tűzoltóvízforrás egyértelmű azonosítását,
- b) a felülvizsgálat időpontját,
- c) a felülvizsgálatot végző nevét
- d) a felülvizsgálat megnevezését és megállapításait.

A tűzoltóvízforrások felülvizsgálata során a felülvizsgálatot végző személy minden esetben

- a) megvizsgálja
  - aa) a tűzoltó-vízforrások jelzőtábláinak meglétét, adatainak helyességét és épségét,
  - ab) az előírt feliratok, jelzések meglétét, olvashatóságát,
  - ab) Szemrevételezéssel ellenőrzi szerelvény szekrények, és a bennük lévő felszerelések állapotát és meglétét.
  - ac) a (szabadtéri) tűzoltóvízforrásoknak az év minden szakában tűzoltógépjárművel történő megközelíthetőségét, a szerelvények hozzáférhetőségét, a szerelvények és a tartozékok rendeltetésszerű használhatóságát,
  - ad) a korrózió elleni védelem épségét,

A tűzoltó vízforrások készenlétben tartói ellenőrzését végző(k) a feladataimat megértettem és tudomásul veszem:

.....  
 Név

.....  
 Aláírás

.....  
 Név

.....  
 Aláírás



**Kiürítés számítás****(28/2011. (IX. 6.) BM rendelet alapján****1. Aula**

A helyiségben tartózkodók a hátsó ajtókon keresztül közvetlenül a szabadba távoznak, ezért csak az első szakaszt kell számolni.

$$t_{1\text{meg}}=1,5 \text{ perc}$$

$$v_1= 30 \text{ m/min}$$

$$s_1= 18 \text{ m}$$

$$N_1= 260 \text{ fő}$$

$$X_1= 1,4\text{m} \times 3\text{db}$$

$$K= 41,7 \text{ fő}$$

Első szakasz:

Kiürítés időtartama az útvonalhosszok alapján

$$t_{1a}= s_1/v_1= 18 \text{ m}/30 \text{ m/min}= \mathbf{0,6 \text{ min}} \leq 1,5 \text{ min} \text{ megfelel}$$

Kiürítés időtartama az ajtók átbocsátóképessége alapján

$$t_{1b}=N_1/Kx_1= 260\text{fő}/41,7 \times 1,4\text{m} \times 3\text{db} = \mathbf{1,48 \text{ min}} \leq t_{1b\text{meg}}=1,5 \text{ min} \text{ megfelel}$$

Az aulában egyidejűleg maximum 260 fő tartózkodhat.

**2. Tornaterem**

A helyiségben tartózkodók a hátsó ajtókon keresztül a folyosóra, onnan a kijáraton keresztül a szabadba.

$$t_{1\text{meg}}=1,5 \text{ perc}$$

$$v_1= 30 \text{ m/min}$$

$$s_1= 18 \text{ m}$$

$$N_1= 210 \text{ fő}$$

$$X_1= 1,7\text{m} \times 2\text{db}$$

$$x_2= 1,8 \text{ m}$$

$$K= 41,7 \text{ fő}$$

Első szakasz:

Kiürítés időtartama az útvonalhosszok alapján

$$t_{1a} = s_i/v_i = 18 \text{ m}/30 \text{ m/min} = \mathbf{0,6 \text{ min}} \leq 1,5 \text{ min} \text{ megfelel}$$

Kiürítés időtartama az ajtók átbocsátóképessége alapján

$$t_{1b} = N_1/K_{X1} = 210 \text{ fő}/41,7 \times 1,7 \text{ m} \times 2 \text{ db} = \mathbf{1,48 \text{ min}} \leq t_{1b \text{ meg}} = 1,5 \text{ min} \text{ megfelel}$$

Második szakasz:

Kiürítés időtartama az útszakasz hossza alapján:

$$t_{2a} = t_{1ma} + \sum s_i/v_i = 0,6 \text{ min} + 9 \text{ m}/30 \text{ m/min} = \mathbf{0,9 \text{ min}} \leq t_{2a \text{ meg}} = 6 \text{ min} \text{ megfelel}$$

Kiürítés időtartama az ajtók átbocsátóképessége alapján

$$t_{1b} = t_{y1} + N_1/K_{X1} = 1,48 \text{ min} + 210 \text{ fő}/41,7 \times 1,8 \text{ m} \times 1 \text{ db} = \mathbf{4,27 \text{ min}} \leq t_{1b \text{ meg}} = 6 \text{ min} \text{ megfelel}$$

A tornateremben egyidejűleg maximum 210 fő tartózkodhat.